

Kommunplan 2023 – 2025

Budget 2023

Investeringsplan 2023 - 2027

Antagen av kommunfullmäktige § 96/2022



Bräcke
kommun

KOMMUNSTYRELSENS ORDFÖRANDE

Bästa kommuninvånare!

Det gångna året har varit mycket omtumlande. Den 1 januari 2022 hade jag inte den minsta förning om att jag skulle stå här som kommunstyrelsens nye ordförande och summera det gångna året och samtidigt blicka framåt mot det nya.

Förutom pandemin, som drabbat många verksamheter mycket hårt och varit påfrestande för både medarbetare och dem som vi betjänar, så har kommunen gått igenom några smärre folkstormar. Den första gällde nedläggningen av demensboendet Furugränd i Bräcke. I efterhand kan vi konstatera att den omställningen lyckades bra och meningen är att resurserna nu ska räcka till bättre demensvård på alla våra boenden. Ansökan om vindparken Kusberget har också rört om bland känslorna. Kommunen har valt att inte nyttja sitt veto vilket innebär att det är den statliga Miljöprövningsdelegationen som avgör lämpligheten av anläggningen. Om bygget blir av kan det på lokal nivå i bästa fall i förlängningen resultera i fler industrijobb till Kälarnebygden.

Bräcke kommun har det senaste året haft ett minoritetsstyre som bestått av Socialdemokraterna och Moderaterna. Det samarbetet har fungerat mycket bra och den här kommunplanen är ett resultat av detta. Det finns dock ideologiska skillnader mellan de båda partierna som vi hittills inte låtit påverka politiken i kommunen. Det politiska klimatet på lokal nivå har i många år präglats av samsyn och samförståndsanda. Det bör därför inte förvåna någon att Socialdemokraterna och Centerpartiet nu har valt att styra kommunen tillsammans den kommande mandatperioden. Våra båda partier bildar en stark majoritet.

Det behövs verkligen en stark och väl förankrad politisk ledning för kommunen med tanke på de fortsatta utmaningar som vi står inför. Den i särklass största utmaningen är att få en ekonomi i balans. Trots ett mycket högt skatteuttag hos våra invånare har kommunen svårt att få pengarna att räcka för att fylla alla behov. Vi har en struktur för den kommunala servicen som härstammar från den tiden när vi var nästan dubbelt så många. Vi måste därför anpassa oss på ett smart sätt till de förutsättningar som vi nu har. Vi har infört en ny styrmodell med politiska mål och resultatmål.

Av samma anledning har vi infört en ny process för budgetering - prislappsmodellen, som den här budgeten är det första resultatet av. Modellen ger en bra jämförelse av våra kostnader med likvärdiga kommuners. Det blir mer tydligt för oss vad som i vår kostnads massa kan förklaras med hög ambitionsnivå och var vi behöver bli effektivare.

Kommunen har sökt stöd hos statens delegation för en kommunal ekonomi i balans. Vi har i konkurrens med 37 andra stödberättigade kommuner och regioner fått drygt 100 miljoner kronor, en tiondel av det totala belopp som delegationen förfogar över. Pengarna ska bland annat användas till en ny skolbyggnad i Gällö, energieffektiviseringar och rivningar av byggnader som inte behövs. Det blir ett tufft jobb att hinna med allt innan det ska slutredovisas 2024.

Jag är mycket tacksam för det enorma arbete som utförs av kommunens personal. Jag har stor respekt för er som ger våra barn en bra grund att stå på inför framtiden, för er som tar hand om oss när vi behöver vård och omsorg, för er som håller gatorna framkomliga och tar hand om våra sopor, för er som stängas med överheten när de är besvärliga emot oss och för alla er andra som ser till att hjulen snurrar när de ska och åt rätt håll. Jag vet ännu inte vad alla heter men jag vet att ni finns där!

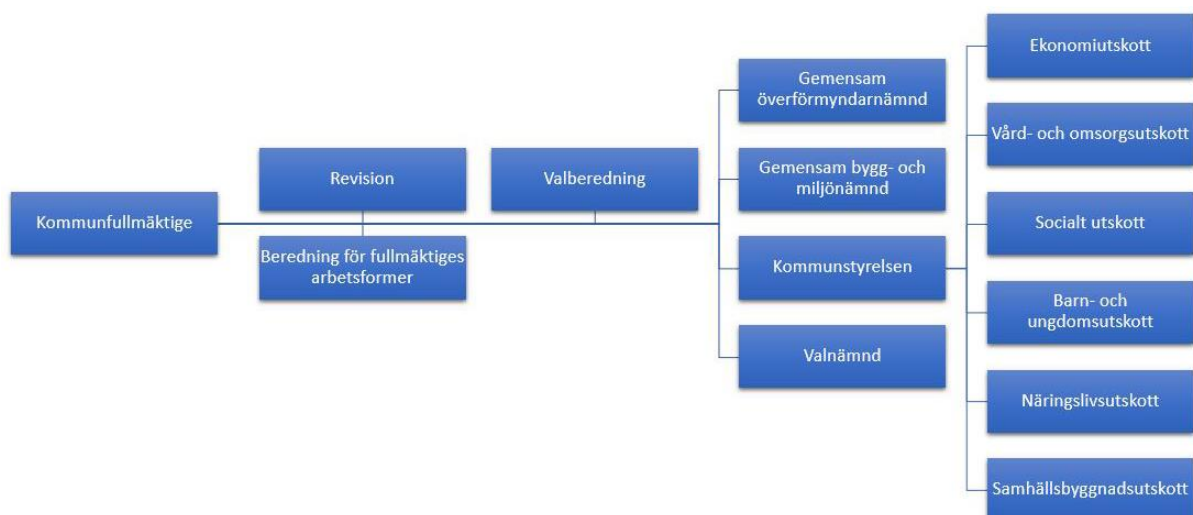
Richard Nilsson (S)
Kommunstyrelsens ordförande

INNEHÅLLSFÖRTECKNING

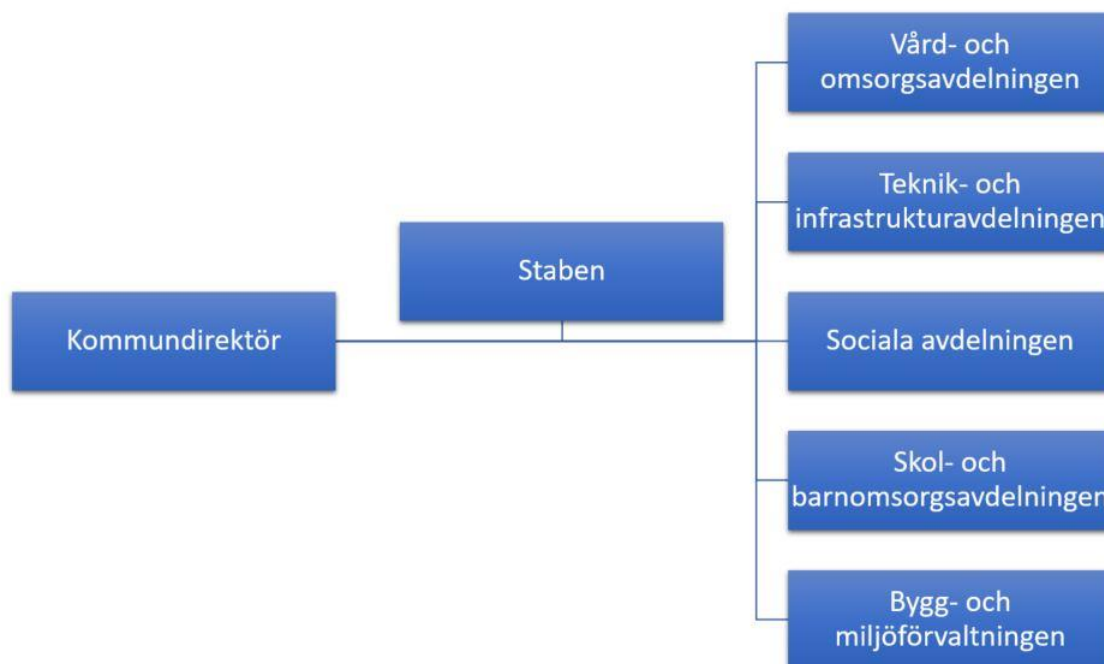
KOMMUNSTYRELSENS ORDFÖRANDE	2
INNEHÅLLSFÖRTECKNING	3
BRÄCKE KOMMUNS ORGANISATION	4
BUDGETFÖRUTSÄTTNINGAR 2023 – 2025	5
PERSONAL	27
DRIFTBUDGET	31
RESULTATBUDGET	32
BALANSBUDGET	33
KASSAFLÖDESBUDGET	34
INVESTERINGSPLAN	35
KOMMUNFULLMÄKTIGE	40
REVISION.....	41
KOMMUNSTYRELSEN	42
POLITISK ORGANISATION	42
GEMENSAMMA ANSLAG	43
VÅRD- OCH OMSORGSAVDELNING	44
TEKNIK- OCH INFRASTRUKTURAVDELNING.....	46
STAB.....	49
SKOL- OCH BARNOMSORGSAVDELNING	53
SOCIAL AVDELNING	56
BRÄCKE OCH ÅNGE BYGG- OCH MILJÖNÄMND	61
POLITISK ORGANISATION	61
BRÄCKE OCH ÅNGE BYGG- OCH MILJÖFÖRVALTNING	62
VALNÄMND	64
GEMENSAM ÖVERFÖRMYNDARNÄMND I BRÄCKE, BERG OCH HÄRJEDALEN	65

BRÄCKE KOMMUNS ORGANISATION

Politisk organisation



Förvaltningsorganisation



BUDGETFÖRUTSÄTTNINGAR

2023 – 2025

Ny budgetprocess

En ny budgetmodell, den så kallade prislappsmodellen, har implementerats inför budget 2023. Budgetmodellen är framtagen av SKR (Sveriges kommuner och regioner) och bygger på de intäkter i form av skatter och generella statsbidrag som kommunen får. Intäkterna baseras på den befolkningsprognos som kommunen får i februari - mars. Den skatteunderlagsprognos som kommunen får från SKR i april ligger till grund för intäkterna. Vad som sen blir det verkliga utfallet av skatteintäkter och statsbidrag baseras på befolkningssiffran den 1 november.

I modellen ska ett resultat avsättas, vanligen mellan 1 – 3 procent av intäkterna. Det budgeterade resultatet utgör sen tillsammans med budgeterade avskrivningar det investeringsutrymmet som kommunen har för att kunna självfinansiera sina investeringar. Det som är kvar av intäkterna att budgetera, efter att resultatnivån bestämts, avser tekniska ramar och politiska prioriteringar.

Tekniska ramar baseras på "prislappar" för verksamheterna äldreomsorg, grundskola och barnomsorg. Prislapparna baseras på de intäkter kommunen får för att bedriva en verksamhet av genomsnittlig kvalitet inklusive tillägg för struktur. För verksamheterna IFO och LSS finns så kallade intäktslappar och för övriga verksamheter utgår man från föregående års budget. De tekniska ramarna är inklusive uppräknings enligt SKR:s rekommendationer för pris- och löneindex (PKV) samt aktuell befolkningsprognos som kommunen årligen erhåller i februari/mars inför kommande budgetår.

Efter att resultatet och de tekniska ramarna beräknats återstår ett ekonomiskt utrymme för politiken att göra extra satsningar i form av politiska prioriteringar.

De tekniska ramarna utgör tillsammans med beslutade prioriteringar nämndernas och avdelningarnas slutliga budgetramar som ska fastställas av kommunfullmäktige i juni.

Under hösten arbetar däremot nämnder och avdelningar med detaljbudgetar. En stor förändring jämfört med tidigare är att de ramar som beslutats i juni inte får överskridas. Däremot är det önskvärt att avdelningarna hittar effektiviseringar som innebär att ramarna kan minskas.

I december ska kommunfullmäktige fatta beslut om en treårig kommunplan och en femårig investeringsplan.

Det som bland annat ligger till grund för kommunplan 2023 – 2025 och investeringsplan 2023 – 2027 är:

- Mål och resultatuppdrag 2023, budgetramar 2023-2025 (kf § 40/2022).
- Investeringsplan 2023 (eku § 67/2022).
- Skattesats 2023 (ks § 119/2022).
- Kommunplan 2023-2025 med årsbudget 2023 och investeringsplan (eku § 73/2022).

Budgetramar

Nedan visas en sammanställning av de budgetramar inklusive prioriteringar som antogs av kommunfullmäktige i juni inför budget 2023 och plan 2024 – 2025 (kf § 40/2022).

Budgetramarna är exklusive pensionsutbetalningar och poster som ligger centralt på finansieringen. I gemensamma anslag ingår budgetbristen för år 2023 med 32 798 tkr, för år 2024 med 32 095 tkr och för 2025 med 33 418 tkr.

(tkr)	Teknisk ram 2023	Priorite- ringar 2023	Budget 2023	Plan 2024	Plan 2025
Kommunfullmäktige	697	-	697	693	688
Revision	770	-	770	765	760
Överförmyndarnämnd	893	-	893	888	882
Valnämnd	179	- 169	10	150	7
Kommunstyrelsen pol org	3 012	-	3 012	2 994	2 976
Vård- och omsorgsavd.	123 026	27 054	150 080	157 299	162 911
Teknik -och infrastrukturavd.	33 922	185	34 107	34 660	35 505
Staben	18 277	17 674	35 951	35 569	35 466
Skol- och barnomsorgsavd.	132 713	26 606	159 319	161 902	163 763
Social avd.	75 615	7 020	82 635	84 856	86 969
Gemensamma anslag	47 707	6 279	21 188	19 145	17 462
Bygg- och miljönämnd	3 494	123	3 617	3 681	3 739
	440 305	84 772	492 279	502 602	511 128

Ramförändringar

I kommunplanen har nämndsramar justerats i detaljbudgetarbetet, både med intäcks- och kostnadsförändringar samt genom effektiviseringar. Därefter har interna intäkter och kostnader, till exempel för hyror och måltider, justerats mellan nämnder/avdelningar.

Kommunens budgetbrist, som ingår i gemensamma anslag, har i kommunplanen kunnat justerats nedåt och uppgår för år 2023 till 24 692 tkr, år 2024 till 25 097 tkr och för 2025 till 30 206 tkr.

I tabellen nedan visas budget för 2023 och plan för 2024 – 2025. Budget för pensionsutbetalningar och poster som ligger i finansieringen har exkluderats.

(tkr)	Budget 2023	Plan 2024	Plan 2025
Kommunfullmäktige	697	716	737
Revision	770	784	800
Överförmyndarnämnd	1 052	1 104	1 158
Valnämnd	10	10	11
Kommunstyrelsen pol org	3 198	3 293	3 395
Vård- och omsorgsavd.	143 002	147 444	152 176
Teknik -och infrastrukturavd.	30 834	31 598	32 431
Staben	36 445	36 275	37 237
Skol- och barnomsorgsavd.	157 298	161 799	166 619
Social avd.	81 258	83 493	85 899
Gemensamma anslag	26 284	26 614	22 351
Bygg- och miljönämnd	3 499	3 736	3 979
	484 347	496 866	506 793

God ekonomisk hushållning

Enligt kommunallagen (11 kap. 1 §) ska kommunen ha en god ekonomisk hushållning i sin verksamhet och i sådan verksamhet som bedrivs i bolag, stiftelser och föreningar. Utifrån Lagen om kommunal bokföring och redovisning (LKBR) 11 kap. 8, 9 och 12 §§ kan det tolkas som att kommunkoncernen ska ha en god ekonomisk hushållning i sin verksamhet. Generellt innebär det att den kommunala koncernens verksamheter ska bedrivas kostnadseffektivt och med en rimlig självfinansiering av investeringar samt att varje generation i stort bär de kostnader för den service som de konsumerar. Enligt Rådet för kommunal redovisning (RKR) R15 ska förvaltningsberättelsen inkludera en avstämning av de mål och riktlinjer med betydelse för god ekonomisk hushållning som formulerats för den kommunala koncernen och kommunen.

Vision

Kommunfullmäktige antog i oktober 2021 en ny vision att gälla från och med 1 januari 2022 (kf § 68/2022)

”Bräcke kommun - En nytänkande och hållbar kommun att leva, verka och utvecklas i!”

Koncernmål

Koncernen Bräcke kommun har **ett** finansiellt mål som är av betydelse för att uppfylla kriterierna för god ekonomisk hushållning.

- 1. Koncernens resultat för 2023 ska uppgå till minst noll miljoner kronor.**

Koncernen Bräcke kommun har **ett** verksamhetsmål som är av betydelse för att uppfylla kriterierna för god ekonomisk hushållning.

- 2. Kommunens invånare upplever att koncernen Bräcke kommun bidrar till att kommunen är en attraktiv och trygg plats att bo, leva och verka i.**

Målen kommer att följas upp i årsredovisningen för 2023.

Resultat- och målstyrning

Bräcke kommuns modell för resultat- och målstyrning gäller från och med den 1 januari 2022 (kf § 68/2021).

Styrprocessen är indelad i tre delar:

- Planering
- Uppföljning
- Analys och åtgärder.

Planering

Kommunfullmäktige har i den nya modellen för resultat- och målstyrning antagit tio övergripande och strategiska kommungemensamma mål som är långsiktiga och har en koppling till god ekonomisk hushållning. Eventuella förändringar av målen, ska beslutas om på kommunfullmäktiges möte i april.

Kommunstyrelsen ansvarar därefter för att ta fram kortsiktiga mätbara mål i form av resultatuppdrag. De politiska målen och resultatuppdragen inarbetas i det dokument med budgetramar som fastställs av kommunfullmäktige i juni.

I den kommunplan som kommunfullmäktige fastställer i december ska målstyrningen även kompletteras med aktiviteter som är styrande både mot de kortsiktiga och de långsiktiga målen.

Utöver de aktiviteter som lyfts fram specifikt för det kommande året, genomförs det också löpande aktiviteter inom ordinarie verksamhet som styr mot målen.

Uppföljning

I delårsrapporten per den 31 augusti görs en uppföljning och avstämning av planerade aktiviteter. En uppföljning görs även av resultatuppdragen för det finansiella målet, mål 9, för att om möjligt kunna göra en prognos om god ekonomisk hushållning bedöms uppnås.

I årsredovisningen görs sen en uppföljning av både aktiviteter och resultatuppdrag samt en samlad bedömning av de politiska målen.

Analys och åtgärder

I den uppföljning som görs i årsredovisningen ingår också att analysera resultaten för måluppfyllnad.

De politiska målen

De tio politiska målen är uppdelade i två olika perspektiv, Bräcke kommuns medborgare och Bräcke kommun som organisation.

Perspektivet Bräcke kommuns medborgare

Mål 1 - Vår infrastruktur ska möjliggöra arbete och boende i hela kommunen.

I Bräcke kommun bor drygt hälften av befolkningen på landsbygden. I vår kommun ska vi ha ett vägnät av god standard och goda möjligheter att resa kollektivt med buss och tåg. Väl fungerande kommunikationer och ett effektivt vägnät är en förutsättning för att möjliggöra arbetspendling. Vi ska använda vår goda fibertäckning för att kunna nyttja digitaliseringens alla fördelar. Vi ska arbeta för att olika slags tjänster fungerar för att kunna bo och verka i hela vår kommun.

Resultatuppdrag	Hur mäta
Kommuninvånarnas bedömning av kommunikationer i kommunen ska förbättras.	Kolada (källa SCB:s medborgarundersökning) Nöjd region-index Kommunikationer (2019: 41).
Kommuninvånarnas bedömning av kommunen som en plats att bo och leva på ska förbättras.	Kolada (källa SCB:s medborgarundersökning) Nöjd region-index Helhet (2019: 46).

Aktiviteter

- Näringslivs- och utvecklingsenhetens medarbetare deltar i samarbeten och samverkan med Trafikverket, SJ, partnerskap Mittstråket, nätverket för persontrafiktåg Östersund - Umeå med flera.

Mål 2 - Bräcke kommuns tätorter och landsbygd ska vara tillgängliga, trygga och attraktiva.

Våra tätorter och byar ska vara attraktiva för våra medborgare och för besökare. Man ska känna sig trygg och kunna ta sig fram på ett säkert sätt, såväl med olika färdmedel som till fots. Offentliga byggnader, allmänna vägar och grönområden ska vara välsköta. Värdefulla natur- och kulturmiljöer ska vårdas och utvecklas. Civilsamhället spelar en viktig roll för att såväl tätorter som landsbygd hålls levande. Vi alla ska vara goda ambassadörer för vår bygd.

Resultatuppdrag	Hur mäta
Kommuninvånarnas upplevelse av hur tryggt det är i kommunen ska förbättras.	Kolada (källa SCB:s medborgarundersökning) Nöjd region-index Trygghet . (2019: 67)
Kommuninvånarnas bedömning av kommunens gatu- och väghållning ska förbättras.	Kolada (källa SCB:s medborgarundersökning) Nöjd medborgar-index Gator och vägar . (2019: 43)
Kommuninvånarnas bedömning av hur kommunen sköter gång- och cykelvägar ska förbättras.	Kolada (källa SCB:s medborgarundersökning) Nöjd medborgar-index Gång- och cykelvägar . (2019: 39)

Aktiviteter

- Information om var och när åtgärder genomförs i det kommunala vägnätet ska anslås på kommunens informationskanaler.
- En översiktlig femårs-plan över vilka gator och vägar som ska åtgärdas ska upprättas och kommuniceras.

Mål 3 - Utvecklingen i Bräcke kommun ska vara miljömässigt hållbar.

Bräcke kommun ska bidra till att utsläppen av växthusgaser minskar och säkerställa att vi har en beredskap för att möta klimatförändringar. Vårt dricksvatten ska ha en god kvalitet och vår avfallshantering ska vara hållbar. Vi ska bidra i omställningen till en fossilfri fordonsflotta. Kommunens verksamheter ska föregå med gott exempel och sträva efter att minska klimatpåverkan.

Resultatuppdrag	Hur mäta
Andelen personbilar och lätta lastbilar i kommunorganisationen som uppfyller miljöbilskrav enligt förordning, ska öka.	Kolada (källa: Miljöfordon Sverige) (2020: 6,9 %)
Kommuninvånarnas bedömning av kommunens vatten och avlopp ska minst behållas.	Kolada (källa SCB:s medborgarundersökning) Nöjd medborgar-index – Vatten och avlopp . (2019: 77)

Aktiviteter

- Kommunens bilar ska, där det är möjligt, vara klassificerade som miljöbilar.
- Kommunen ska i egenskap av huvudman, i samverkan med Vatten- och miljöresurs AB, ha regelbundna avstämningar och uppföljningar för att säkerställa en fortsatt god kvalitet på kommunens vatten och avlopp.

Mål 4 - Bräcke kommun ska ha ett blomstrande näringslivsklimat.

I kommunen finns många entreprenörer och en stark småföretagaranda som bidrar till vår gemensamma välfärd. Alla företagare ska känna att de är viktiga för vår kommun. Bräcke kommun ska främja och utveckla förutsättningarna för företagande. Vi ska ge en god service när man som företagare möter kommunen. Vi som kommun ska möta och samtala med företagare samt skapa arenor för gemensamt utbyte.

Resultatuppdrag	Hur mäta
Företagarnas bedömning av dialogen mellan företag och kommunens beslutsfattare ska förbättras.	Källa: Svenskt Näringsliv Företagsklimat "Dialog mellan företag och kommunens beslutsfattare" (Betyg 2021: 2,69, skala 1 - 6)
Företagarnas bedömning av politikernas attityder till företagande ska förbättras.	Källa: Svenskt Näringsliv Företagsklimat, enkätfråga "Politikernas attityder till företagande" (Betyg 2021: 2,86, skala 1 – 6)
Företagarnas bedömning av tjänstemännens attityder till företagande ska förbättras.	Källa: Svenskt Näringsliv Företagsklimat, enkätfråga "Tjänstemännens attityder till företagande" (Betyg 2021: 2,97 skala 1 – 6)

Aktiviteter

- Tjänstepersoner ska, tillsammans med politiker, aktivt sträva efter att aktiviteterna i programmet ett blomstrande näringslivsklimat genomförs.
- Bygg- och miljöförvaltningen ska genomföra kompetenshöjande aktiviteter och utveckla förutsättningarna för att medarbetarnas möten med företagare så att mötena upplevs smidiga, enkla och betydelsefulla.

Mål 5 - Utbildning av hög kvalitet ska vara en självklarhet.

I skolan läggs grunden till möjligheten för varje individ att själv kunna påverka sitt liv. Det ska inte spela någon roll var du kommer ifrån, utan vart du är på väg. Utbildning är nyckeln till integration. I Bräcke kommun ska alla barn i förskolan och grundskolan ges rätt förutsättningar att nå kunskapsmålen. Undervisningen ska vila på vetenskaplig grund och beprövad erfarenhet. För att skolan ska kunna vara en lärande miljö är det viktigt att alla känner sig trygga och bekräftade och att arbetsmiljön för alla är god.

Resultatuppsdrag	Hur mäta
Andelen elever i årskurs 9 som är behöriga till nationellt program ska minst bibehållas.	Kolada (källa: Skolverket Siris) (2021: 80,0 %, 2022: 86,2 %)
Andelen elever i årskurs 9 som når kunskapskraven i alla ämnen ska minst bibehållas.	Kolada (källa: Skolverket Siris) (2021: 70 %, 2022: 81,5 % ¹)
Andelen barn och elever som känner trygga i skolan ska minst bibehållas.	Intern uppföljning via elevenkät, i juni. (Grundskola 2021: 93 %, 2022: 95 %) (Förskola 2019: 95 %)
Andelen legitimerade lärare i kommunens grundskolor ska öka.	Kolada (källa: Skolverket) (2021: 65,2 %)
Andelen lärare med pedagogisk högskoleexamen åk 1 - 9 ska öka.	Kolada (källa: Skolverket) (2021: 84,2 %)
Andelen legitimerade förskollärare i kommunens förskolor ska öka och på sikt uppgå till minst 67 %.	Kolada (källa: Skolverket) (2021: 29 %)
Andelen årsarbetare i fritidshem med pedagogisk högskoleexamen ska öka.	Kolada (Källa: SCB och Skolverket) (2021: 43,4 %)

Aktiviteter

- Utveckla det systematiska kvalitetsarbetet på alla nivåer.
- Arbeta med kompetensförsörjning, både vad gäller rekrytering och fortbildning.
- Fortsatt breda och generella satsningar på läsfrämjande för barn i lägre åldrar, i samverkan mellan förskola, grundskola, bibliotek och elevhälsa.

¹ Efter lovskolan uppgår andelen elever som når kunskapskraven i alla ämnen till 81,5 %. Enligt den statistik som finns tillgänglig på skolverket.se respektive på kolada.se uppgår andelen till 80,0 %. Skillnaden beror på att inrapportering till statistiken sker efter vårterminens slut, innan lovskolan.

Mål 6 - Barn och vuxna i behov av vård och stöd ska erbjudas kvalitativa och effektiva insatser.

När den egna kraften inte räcker till ska samhället vara starkt. Bräcke kommun ska tillhandahålla vård- och stödinsatser som är evidensbaserade och kostnadseffektiva. Förebyggande insatser ska utvecklas. Vården i Bräcke kommun ska präglas av ett personcentrerat och salutogent förhållningssätt. Vi ska vara öppna för digitaliseringens möjligheter. Det är viktigt att vård- och stödtagare känner ett stort förtroende för verksamheterna och är nöjda med de insatser som ges.

Resultatuppdrag	Hur mäta
Andelen brukare som är mycket eller ganska nöjda med sitt särskilda boende, ska öka – helhetssyn.	Kolada (källa: Socialstyrelsen, öppna jämförelser) (2020: 78 %, 2022: 88 %) ²
Andelen brukare som är mycket eller ganska nöjda med hemtjänsten ska uppgå till minst 90 % - helhetssyn.	Kolada (källa: Socialstyrelsen, öppna jämförelser) (2020: 99 %, 2022: 94 %)

Aktiviteter

- Vård och omsorg ska arbeta med värdegrundsfrågor och uppföljning ska ske på ledningsgruppsmöten samt på respektive enhets arbetsplatsträffar (APT).
- Alla ansökta placeringar ska ha erbjudits och deltagit i öppenvårdsinsatser.
- Öka andelen insatser inom öppenvården.

Mål 7 - Medborgare i alla åldrar ska ha tillgång till fritidsaktiviteter och ett livslångt lärande.

Möjligheter till en rik fritid och ett livslångt lärande, däribland kultur- och idrottsaktiviteter, är en betydelsefull pusselbit för att människor i alla åldrar ska kunna leva ett gott liv. Bräcke kommun ska stödja föreningslivet, studieförbunden och andra aktörer för att möjliggöra detta. Våra egna verksamheter, lokaler och anläggningar som bibliotek, kulturskola, fritidsgårdar och idrottsanläggningar ska hålla hög kvalitet och vara tillgängliga.

Resultatuppdrag	Hur mäta
Kommuninvånarnas bedömning av hur möjligheten är till fritidsaktiviteter i kommunen ska minst bibehållas.	Kolada (källa SCB:s medborgarundersökning) Nöjd region-index – Fritidsaktiviteter . (2019: 46)
Kommuninvånarnas bedömning av kommunens bibliotek ska minst bibehållas.	Kolada (källa SCB:s medborgarundersökning) Nöjd medborgar-index – Bibliotek (2019: 7,4) (10-gradig skala).

² Under 2021 genomfördes inte enkätundersökningen "Vad tycker de äldre om äldreomsorgen".

Aktiviteter

- Kontinuerligt utvärdera och utveckla bibliotekens ordinarie verksamhet och projektaktiviteter.

Perspektivet Bräcke kommun som organisation

Mål 8 - Bräcke kommun ska ge god service och stå för ett gott bemötande.

Medborgare som vänder sig till, eller kommer i kontakt med Bräcke kommun ska bemötas på ett professionellt och serviceinriktat sätt. Ärendehandläggning ska kännetecknas av rättssäkerhet och effektivitet. Vi ska vara tillgängliga, transparenta och flexibla. Ett gott värdskap ska genomsyra alla verksamheter. Vi ska informera om vår verksamhet och aktuella händelser på ett korrekt, snabbt och förtroendeingivande sätt.

Resultatuppdrag	Hur mäta
Kommuninvånarnas förtroende för det politiska styret ska förbättras.	Kolada (källa SCB:s medborgarundersökning) Nöjd inflytande-index – Förtroende , (2019: 32).
Kommuninvånarnas bedömning av bemötande och tillgänglighet i kommunen ska förbättras.	Kolada (källa SCB:s medborgarundersökning) Nöjd medborgar-index – Bemötande, tillgänglighet (2019: 49).
Kommuninvånarnas bedömning av hur nöj de är med kommunens informationsgivning ska förbättras.	Kolada (källa SCB:s medborgarundersökning) Nöjd inflytande-index – Information (2019: 47).

Aktiviteter

- Kommunens avdelningar ska kontinuerligt arbeta med att kommunicera information på hemsidan och övriga informationskanaler.
- Bygg- och miljöförvaltningen ska genomföra kompetenshöjande aktiviteter och utveckla förutsättningarna för att medarbetarnas möten med medborgare och företagare ska upplevas smidiga, enkla och betydelsefulla.
- Bygg- och miljöförvaltningen ska genomföra mätningar av nöjdheten bland verksamhetsutövare och enskilda som varit i kontakt med förvaltningen i samband med tillsyn, anmälan och ansökan.

Mål 9 - Kommunens ekonomi ska vara välskött och stabil.

Bräcke kommun ska ha en god ekonomisk hushållning. Kommunens intäkter ska överstiga kostnaderna för att nå en budget i balans. Alla verksamheter ska bedrivas kostnadseffektivt och regelbundet följas upp.

Resultatuppdrag	Hur mäta
Kommunens årsresultat ska förbättras och på sikt uppfylla ett resultatmål om minst två procent.	Intern uppföljning (källa: Årsredovisning).
Kommunens verksamheter ska ha en budget i balans.	Intern uppföljning (källa: Årsredovisning).
Bostadsverksamhetens resultat ska förbättras och på sikt generera ett årligt nettoöverskott på minst fem procent.	Intern uppföljning (källa: Årsredovisning).
Kostnadstäckningsgraden för tillsynspersonal inom bygg och miljö ska uppgå till minst 50 %.	Intern uppföljning (källa: verksamhetssystem).

Aktiviteter

- Avdelningarna ska systematiskt arbeta med analyser av sin verksamhet, bland annat genom jämförelser med andra kommuner, för att visa kommunens ambitionsnivå/effektiviseringspotential inom olika verksamhetsområden och hitta förslag på nya kostnadseffektiva lösningar.
- Taxefinansierad tillsyn inom bygg- och miljöförvaltningen ska prioriteras.
- Kommunen ska prioritera de åtgärder som kommundelationen har beviljat statsbidrag för, utifrån de beslut som tas i kommunfullmäktige.

Mål 10 - Bräcke kommun ska vara en attraktiv arbetsgivare.

Organisationen Bräcke kommun är kommunens största arbetsgivare. Kompetensförsörjning är en nyckelfråga för att kunna upprätthålla vår gemensamma välfärd. Bräcke kommun ska vara ett föredöme vad gäller ledarskap och medarbetarskap. Personalen ska uppleva att kommunen som arbetsplats präglas av delaktighet, mångfald och respekt. Arbetsmiljön ska kontinuerligt förbättras och kompetensutveckling ska uppmuntras.

Resultatuppdrag	Hur mäta
Sjukfrånvaron ska inte överstiga 6,5 %.	Intern uppföljning (källa: verksamhetssystem) (2021: 7,1 %).
Medarbetarengagemang (HME). Totalindex ska förbättras.	Kolada (källa: intern uppföljning enkät) (2020: 76)
Andelen heltidsarbetande med månadslön ska öka.	Kolada (källa: SKR novemberstatistik) (2021: 65 %)

Aktiviteter

- Vård- och omsorgs medarbetare ska på ledningsgruppsmöten och på arbetsplats-träffar arbeta med enheternas organisationskultur samt ha dialoger kring hur man kan attrahera och rekrytera nya medarbetare.
- Kommunen ska erbjuda praktikplatser till studerande som går relevanta utbildningar.
- Kommunens avdelningar ska aktivt arbeta med att utveckla och följa upp det systematiska arbetsmiljöarbetet.

Ekonomisk översikt

Samhällsekonomin

Konjunkturläget

Sveriges kommuner och regioner (SKR) konstaterar, i oktober, att den lägre globala efterfrågan påverkar svensk ekonomi negativt under 2023 och 2024. Konsekvensen är att Sverige går in i en lågkonjunktur under de kommande två åren. Den höga inflationen medför kraftiga ränteuppgångar, huvudsakligen drivet av centralbankernas höjda styrräntor. Bedömningen är att tillväxten och sysselsättningen efter en kraftig nedgång under 2023 börjar återhämta sig under 2024.

BNP-tillväxten förväntas bli 2,6 procent för 2022, -0,7 procent för 2023, 1,8 procent för 2024 och 2,8 procent för 2025 enligt SKR:s prognos.

Pris- och löneökningar

SKR har, i oktober, inte gjort någon ny bedömning gällande nästa års löneökningar. Det beror sannolikt på att det är oklart hur avtalsrörelsen som styr det så kallade "märket" kommer att utvecklas. Om avtalsrörelsen genomförs som "normalt" förväntas löneökningarna uppgå till ungefär tre procent under 2023. Signalerna inom privat och offentlig sektor är att parterna är överens om att undvika att hamna i en negativ löne- och inflationsspiral.

Inflationen har, enligt SKR, varit oväntat hög vilket kommer att medföra att både pris- och ränteuppgångar blir betydligt högre än vad tidigare prognoser har indikerat. Konsekvensen är att såväl hushåll som företag och kommuner står inför nya kraftiga utmaningar.

Bedömda nyckeltal för den svenska ekonomin

Procentuell förändring, respektive procent

	2021	2022	2023	2024	2025
Timlöner (KL)*	2,6	2,9	3,2	3,3	3,4
Inflation (KPI)	2,2	8,3	7,1	1,1	1,4
Underliggande inflation (KPIF)	2,4	7,5	5,0	1,5	1,7
Reporänta	0,0	2,50	1,75	1,25	1,25
Arbetslöshet	8,8	7,5	8,4	8,4	8,2

**Konjunkturlönestatistiken*

Källa: SKR (Sveriges kommuner och regioner)

Kommunernas ekonomi

SKR bedömer att skatteunderlagstillväxten under 2022 - 2025 i genomsnitt växer med 4,5 procent per år. Den höga inflationen resulterar samtidigt i kraftiga prisökningarna och framförallt stora uppgångar för prisbasbeloppen 2023 och 2024. Det får till följd att den reala förändringen av skatteunderlagstillväxten är negativ under 2023 och mycket svag under 2024.

Utveckling av skatteunderlaget och kostnadsökningar

Årlig procentuell förändring

	2021	2022	2023	2024	2025
Skatteunderlag	5,3	5,2	4,0	4,5	4,1
Real förändring	2,6	2,0	-2,7	0,6	4,4
PKV*	2,4	3,7	6,0	3,7	0,7

*PKV = Prisindex för kommunal verksamhet (Den prisförändring som SKR bedömer för sektorn kopplat till kalkylerna i skatteunderlagsprognoserna)

Källa: SKR (Sveriges Kommuner och Regioner)

Sociala avgifter

I de sammantagna sociala avgifterna (PO-pålägget) ingår lagstadgade arbetsgivaravgifter samt kollektivavtalade avtalsförsäkringar och pensioner.

SKR bedömer att den nya regeringen kommer föreslå att de lagstadgade arbetsgivaravgifterna sammantaget ska vara oförändrade 31,42 procent för 2023. Det rekommenderade PO-påslaget för avtalsförsäkringar förväntas också vara oförändrat.

Den kollektivavtalade pensionen kommer däremot att öka kraftigt. Innan sommaren bedömde SKR att ökningen uppgick till tre procent, vilket dels beror på det nya centrala pensionsavtalet men framförallt på inflationen som styr prisbasbeloppet. Under sommaren fastställdes det nya prisbasbeloppet vilket innebär att det totala PO-pålägget för 2023 beräknas bli 44,53 procent jämfört med 39,25 procent 2022.

För anställda som är fyllda 65 år vid årets ingång förväntas arbetsgivaravgifterna uppgå till 15,81 procent, vilket är samma belopp som 2022.

Inför 2021 beslutade Riksdagen om en tillfällig nedsättning av arbetsgivaravgifter för unga, mellan 19 - 23 år, för perioden första januari 2021 till den 31 mars 2023. Beslutet innebar att det totala PO-pålägget uppgår till 25,45 procent för ersättningar som uppgår till högst 25 000 kronor per månad. För ungdomar mellan 15 - 18 år är det totala PO-pålägget 15,93 procent. Efter 2023-03-31 upphör den tillfälliga nedsättningen.

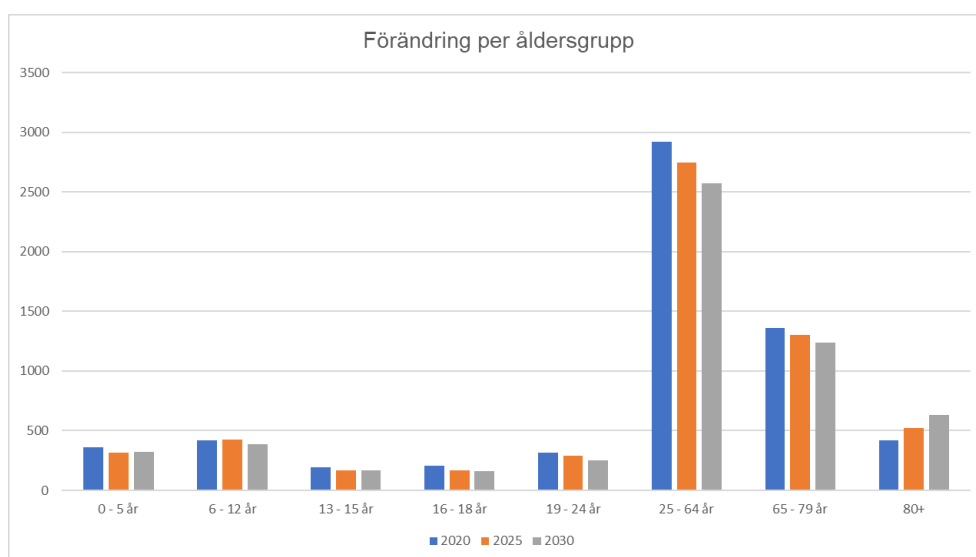
Kommunens ekonomiska förutsättningar

Demografi

Enligt SKR:s senaste prognos är den demografiska utmaningen framöver större än tidigare där de i arbetsför ålder behöver försörja allt fler. Särskilt de ökade behoven av omsorg och vård av äldre kräver allt större resurser.

I Bräcke har befolkningen de senaste 20 åren, i snitt minskat med cirka 70 personer per år. I statistiken per den 30 juni 2022 var kommunens folkmängd 6 213, en ökning med 38 personer sen årsskiftet. Generellt brukar befolkningstappet vara störst under hösten. Med en vikande befolkning har kommunen svårt att klara kostnaderna vilket medför behov av ständiga anpassningar för att klara av att erbjuda den service som efterfrågas.

Tabellen nedan visar prognostiserad förändring i antalet personer, folkbokförda i kommunen, per åldersgrupp för åren 2020, 2025 och 2030.



Förändringar i demografin medför också andra utmaningar för kommunen som behov av anpassningar till exempel inom äldreomsorgen samt inom förskola och grundskola.

I budgetprocessen inför 2023 har antalet invånare satts utifrån den befolkningsprognos som kommunen fått från leverantören Statisticon AB den 28 februari 2022. För 2023 är antalet invånare satt till 6 130, år 2024 till 6 092 och år 2025 till 6 054 personer. Det som sen ligger till grund för skatte- och statsbidragsintäkter det kommande året är befolkningstalet per den 1 november. De offentliga siffrorna släpper SCB först i mitten av december.

Arbetsmarknad och sysselsättning

Utgångsläget för svensk arbetsmarknad är starkt. I nuläget ligger sysselsättningsgraden högre än nånsin och rekryteringsläget är fortfarande inom många sektorer ansträngt. Efterfrågan på utbildad arbetskraft är stor men en växande andel av de arbetslösa saknar de kompetenser som efterfrågas på arbetsmarknaden.

SKR bedömer dock i den senaste prognosen att Sverige under 2023 går in i en lågkonjunktur och att antalet sysselsatta kommer att minska jämfört med 2022. Arbetslösheten beräknas ligga på knappt 8,5 procent under åren 2023 – 2024. År 2025 bedöms antalet sysselsatta åter ta fart och arbetslösheten bedöms i slutet av 2026 ha minskat till 7,5 procent.

Tabellen nedan visar arbetsförmedlingens statistik över andelen inskrivna arbetslösa per september 2022 och jämförelser med september 2021.

	Samtliga 16 - 64 år		Ungdomar 18 - 24 år		Utrikesfödda 16 - 64 år		Utrikesfödda 18 - 24 år	
	2022-09	2021-09	2022-09	2021-09	2022-09	2021-09	2022-09	2021-09
	Bräcke	5,9%	6,9%	11,3%	13,1%	15,2%	20,7%	24,4%
Jämtland	4,6%	5,8%	7,7%	9,7%	14,1%	18,1%	16,8%	21,9%
Riket	6,6%	7,5%	8,3%	9,7%	16,2%	18,5%	16,4%	20,8%

Långtidsarbetslösheten är en stor utmaning i hela riket men under det tredje kvartalet 2022 har den minskat i Jämtlands län med 23 procent jämfört med samma period 2021. Under det tredje kvartalet 2022 hade 1 000 personer varit utan arbete i 12 månader eller mer. Det utgjorde 36 procent av det totala antalet inskrivna arbetslösa i Jämtland.

Arbetsmarknaden är begränsad för personer som är kortutbildade, det vill säga personer som saknar gymnasieutbildning. Under det tredje kvartalet 2022 utgjorde den gruppen 34 procent av det totala antalet arbetslösa i Jämtland.

Den förändrade demografin med framför allt äldre i befolkningen innebär att det, både i riket, länet och i kommunen, kommer vara ett stort behov av personal inom offentlig verksamhet och främst inom vård och omsorg.

Kampen om arbetskraften är och blir en allt större utmaning. För att klara kompetensförsörjningen inom kommunen behövs olika strategier för att attrahera, utveckla och behålla medarbetare med rätt kompetens. Det handlar både om att vara en attraktiv arbetsgivare och att hitta lösningar för ett hållbart arbetsliv.

Skatteintäkter

Hur stora skatteintäkterna blir för kommunen beror på skatteunderlagets utveckling i riket, kommunens befolkningsunderlag, skattesats och det kommunalekonomiska utjämningsystemet. Hur skatteunderlaget i riket utvecklas är av avgörande betydelse för kommunernas ekonomiska möjligheter. Skatteunderlagets utveckling påverkas av lön, beskattade förmåner och bidrag, pensioner, enskild näringsverksamhet samt ett antal avdrag. Dessutom påverkas utvecklingen av nya skatteregler.

Om regeringen beslutar om nya eller ändrade regler som påverkar de kommunala skatteintäkterna i positiv eller negativ riktning, ska en ekonomisk reglering göras mellan staten och kommunsektorn enligt den så kallade finansieringsprincipen. Förändringarna regleras genom att den kommunalekonomiska utjämnningen ökas eller minskas i motsvarande utsträckning.

I kommunens skatteintäktsberäkning används SKR:s prognos över skatteunderlagsutvecklingen. Skatteutbetalningen till kommunerna grundas emellertid på den av Regeringen årligen fastställda uppräkningsfaktorn för skatteunderlaget.

Skillnaderna i skatteunderlagsökning mellan fastställd uppräkningsfaktor, prognos och faktiskt utfall enligt slutlig taxering regleras senare genom slutavräkningar, med en likvidmässig eftersläpning på två år.

Kommunens budgeterade skatteintäkter för 2023 - 2025, utgår från SKR:s skatteunderlagsprognos i april. I skatteintäktsberäkningen ingår skatteintäkterna från kommunens eget skatteunderlag inklusive eventuella slutavräkningar.

Kommunstyrelsen har i oktober beslutat att föreslå att den kommunala skattesatsen för 2023 ska vara oförändrad, exklusive skatteväxling. Det innebär att den kommunala skattesatsen för 2023 uppgår till 23,39 kronor (ks § 119/2022).

Prognostiserade skatteintäkter 2022 samt budgeterade skatteintäkter 2023 – 2025

(mkr)	2022	2023	2024	2025
Skatteintäkter eget underlag	295,8	314,1	320,4	333,6
Preliminär slutavräkning	4,7			
Summa	304,4	314,1	320,4	333,6

Statsbidrag och utjämning

Det kommunala utjämningsystemet syftar till att ge kommuner och regioner likvärdiga ekonomiska förutsättningar för att tillhandahålla sina invånare service, trots olika förutsättningar i fråga om skattekraft och kostnadsläge.

Kommunens budgeterade statsbidrag och utjämning för 2023 - 2025, utgår från SKR:s skatteunderlagsprognos i april 2022.

Prognostiserade generella statsbidrag 2022 samt budgeterade generella statsbidrag och utjämning 2023 – 2025.

(mkr)	2022	2023	2024	2025
Statsbidrag*	195,7	181,9	189,8	187,1
Summa	195,7	181,9	189,8	187,1

* Inklusive kommunal fastighetsavgift

Kommunens budgetförutsättningar

Budgetförutsättningarna inför 2023 är för **sjätte året i rad** mycket utmanande med en mycket stor obalans mellan intäkter och kostnader. I rambudgeten för 2023 som kommunfullmäktige fastställde i juni (kf § 40/2022) beslutades att det budgeterade resultatet för 2023 skulle uppgå till minst noll miljoner kronor. Budgetramarna innehöll då en brist på 32,8 miljoner kronor, jämfört med en budgetbrist på 18,5 miljoner kronor för 2022. I kommunplanen är det budgeterade resultatet balanserat, men då ingår ett odefinierat sparbetning på 24,7 miljoner kronor. Det innebär återigen att kommunen budgeterar ett resultat för 2023 som är lägre än det genomsnittliga resultat som är fastställt i *Riktlinjer för god ekonomisk hushållning* (kf § 16/2015). Kommunens ekonomiska resultat ska, enligt riktlinjerna, i genomsnitt uppgå till minst en procent av skatter och statsbidrag under perioden 2015 - 2024.

Den nya budgetmodellen som tar avstamp i "prislappsmodellen" innebär att ramarna som fastställdes i juni inte ska överskridas. I praktiken innebär den nya modellen att befolkningstalet är faställt utifrån befolkningsprognosen, att skatteunderlaget baseras på den skatteunderlagsprognos kommunen hade i maj och att övriga uppräknings baseras på de kända fakta som fanns i maj.

Anledningen till att bristen i ramarna ökade så markant jämfört med 2022 (18,5 miljoner kronor blev 32,8 miljoner kronor) är dels det nya pensionsavtalet som parterna tecknat inför 2023 men framförallt den kraftiga inflationsökningen. Ökningen (allt annat lika) var drygt 14 miljoner kronor varav det nya pensionsavtalet motsvarade ungefär tre miljoner kronor medan inflationen stod för ungefär nio miljoner kronor i kostnadsökning.

I kommunplanen är det odefinierade sparbetinget 24,7 miljoner kronor, vilket alltså är en förbättring med 8,1 miljoner kronor jämfört med de beslutade budgetramarna. Anledningen till förbättringen är det stora arbete som görs och har gjorts för att nå en ekonomi i balans.

I de slutliga budgetramarna har vakanta tjänster såsom näringslivschef, ytterligare en entreprenadingsenjör samt controller och IT-samordnare inom skol- och barnomsorgsavdelningen budgeterats. En stor del (3,5 miljoner kronor) av det prognostiserade underskottet på särskilda boenden/nattpatruller är också med i den slutliga budgeten. Anledningen till detta är att kommunen har en brukare som behöver omsorg dygnet runt.

Balanskravet

Det lagstadgade balanskravet är en miniminivå som innebär att intäkterna ska överstiga kostnaderna. Förvaltningsberättelsen ska innehålla en balanskravsutredning som definierar "Årets resultat efter balanskravsjusteringar" samt "Årets balanskravsresultat". Negativa balanskravsresultat ska regleras så snart som möjligt och senast inom tre år.

Kommunfullmäktige får dock besluta att inte reglera ett negativt resultat om det finns synnerliga skäl. Exempel på sådana synnerliga skäl kan vara större omstruktureringkostnader av engångskaraktär i syfte att uppnå god ekonomisk hushållning.

Kommunfullmäktige kan, under förutsättning att vissa krav är uppfyllda, besluta om att reservera delar av ett positivt resultat i en resultatutjämningsreserv (RUR). Reserven, som kan användas för att utjämna intäkter över en konjunkturcykel, ska redovisas i balanskravsutredningen.

Beslut om att reservera medel till, respektive disponera medel från RUR ska i första hand fattas i samband med besluten om budgeten. I samband med behandling av delårsbokslut och bokslutsprognoser kan kommunen behöva fatta beslut om en omprövning av reservering respektive disponering.

Nedan redovisas kommunens ackumulerade balanskravsresultat.

I de budgeterade resultaten för åren 2023 – 2025 finns en budgetbrist som uppgår till 24,7 miljoner kronor för år 2023, 25,1 miljoner kronor för år 2024 och 30,2 miljoner kronor för år 2025. Om kommunen inte lyckas hantera budgetbristen, kommer det ackumulerade balanskravsresultatet att försämrats ytterligare.

(mkr)	Prognos 2022	Budget 2023	Plan 2024	Plan 2025
IB ackumulerade ej återställda negativa resultat	- 28,8	- 35,5	- 28,8	- 28,8
- varav från 2020	- 11,4	-	-	-
- varav från 2021	- 17,4	-	-	-
Årets balanskravsresultat enligt balanskravsutredning	- 6,7	-	-	-
+ Synnerliga skäl att inte återställa	-	-	-	-
+ Synnerliga skäl för att återställa över längre tid	-	-	-	-
UB ackumulerade negativa resultat att återställa inom tre år	- 6,7	-	-	-
UB synnerliga skäl som ska återställas över längre tid	-	-	-	-
UB ackumulerade ej återställda negativa resultat	- 35,5	- 35,5	- 28,8	- 28,8
- varav från år 2020, att återställa senast år 2023	- 11,4	- 11,4	- 11,4	- 11,4
- varav från år 2021, att återställa senast år 2024	- 17,4	- 17,4	- 17,4	- 17,4
- varav prognos 2022, att återställa senast år 2025	- 6,7	- 6,7	- 6,7	- 6,7

Pensionsåtaganden

Från och med januari 2023 gäller ett nytt pensionsavtal AKAP-KR för i princip alla anställda inom kommuner och regioner. En viktig skillnad i det avtalet är att ålderspensionen är helt avgiftsbestämd, även för den del av inkomsten som överstiger 7,5 inkomstbasbelopp. De som är födda 1957 eller tidigare omfattas inte av det nya avtalet. De som har ett pågående intjänande av förmånsbestämd ålderspension kvarstår i KAP-KL men kan välja att gå över i det nya avtalet AKAP-KR och då med rätt till en tilläggsavgift.

Den avgiften som kommunen betalar in kommer från och med den 1 januari 2023 att höjas från 4,5 procent till 6 procent av de anställdas årslön. För de som omfattas av förmånsbestämd ålderspension höjs avgiften från 30 procent till 31,5 procent för den del av lönen som överstiger 7,5 inkomstbasbelopp.

För förtroendevalda gäller bestämmelser om omställningsstöd och pension för förtroendevalda, OPF-KL Pensionsbestämmelserna omfattar alla förtroendevalda oavsett omfattning och bygger på livsinkomstprincipen. Bestämmelserna innebär bland annat att kommunen ska avsätta 4,5 procent plus löneskatt (24,26 %) av arvoden till avgiftsbestämd ålderspension.

Kommunens pensionsskuld

Pensionsskulden är den sammanlagda skulden för pensioner som arbetsgivaren har till sina anställda. Enligt kommunal redovisningslag ska pensionsskulden redovisas enligt blandmodellen:

- Intjänad pensionsrätt före 1998, redovisas som en ansvarsförbindelse utanför balansräkningen. Den värdeuppräknings som sker av ansvarsförbindelsen påverkar inte resultaträkningen. Däremot redovisas utbetalningar av pensioner intjänade före 1998 som en kostnad i resultaträkningen.
- Förmånsbestämd ålderspension (intjänad pensionsrätt efter 1998), redovisas som en avsättning i balansräkningen. Förmånsbestämd ålderspension tjänas in av anställda med en inkomst över 7,5 inkomstbasbelopp, på den lön som ligger över 7,5 inkomstbasbelopp. Värdeuppräknings och förändring av skulden kostnadsförs i resultaträkningen.
- Avgiftsbestämd ålderspension kommer från och med januari 2023 att betalas kvartalsvis i efterhand. Upplupna avgifter avseende fjärde kvartalet kommer redovisas som en kortfristig skuld i kommunens balansräkning.

Nedan visas en sammanställning över den beräknade pensionsskulden inklusive särskild löneskatt för arbetstagare, per bokslutsdatum (källa: KPA 2022-08-07).

(mkr)	2022-12-31	2023-12-31	2024-12-31	2025-12-31
Intjänad pension < 1998 (ansvarsförbindelsen)	170,5	173,1	166,8	161,0
Förmånsbestämd pension (avsättning i balansräkningen)	47,8	55,4	57,6	57,8
Avgiftsbestämd ålderspension (kortfristig skuld i balans- räkningen)	13,8	12,0	11,7	12,1
Total pensionsskuld	232,1	228,1	223,5	219,9

Kommunens pensionsförpliktelser redovisas inklusive löneskatt och värderas enligt regelverket "riktlinjer för beräkning av pensionsskuld" RIPS 21. Enligt RIPS definieras pensionsskulden som nuvärdet av framtida utfästa pensionsutbetalningar. Eftersom utbetalningar sker långt fram i tiden ska skulden nuvärdesberäknas. En ändring av diskonteringsräntan har stor betydelse för

pensionsskuldens storlek eftersom en nuvärdesberäknad skuld blir högre ju lägre räntan är och vice versa.

Att skulden ökar för den förmånsbestämda ålderspensionen jämfört mot 2022 trots det nya pensionsavtalet beror på andra faktorer som hög inflation och löneökningar.

Kommunens pensionskostnader

Det nya pensionsavtalet innebär att kommunens kostnad för den avgiftsbestämda pensionen ökar. Pensionsavgiften höjs från 4,5 % till 6,0 %, vilket är en höjning med 33 procent. I det nya avtalet ska också pensionsavgiften räknas upp med inflationen. Om man räknar in inflationen förväntas den avgiftsbestämda ålderspensionen 2023 att öka med cirka 45 procent, jämfört med tidigare prognoser.

Inflationen slår också på den intjänade förmånsbestämda pensionen genom att historiska löner ska räknas upp med inflationen vid beräkning av pensionsunderlaget.

Även övriga delar i kommunens pensionskostnader påverkas av inflationen och den höga uppräkningsen av prisbasbeloppet. Både den finansiella kostnaden och även utbetalningarna från ansvarsförbindelsen blir högre

Nedan visas en sammanställning över kommunens beräknade pensionskostnader inklusive särskild löneskatt (källa KPA 2022-08-07). Viktigt att notera är att KPA efter prognosen i augusti har gjort nya antaganden som bland annat indikerar att pensionskostnaderna för 2024 kommer bli minst lika hög som 2023. I december kommer kommunen att få en ny prognos som troligen kommer indikera att även pensionskostnaderna för 2023 blir ännu högre.

(mkr)	2022	2023	2024	2025
Premie KAP-KL	0,8	2,4	1,3	0,9
Avg.bestämd ålderspension KAP-KL	12,1	1,4	1,2	1,2
Avg.bestämd ålderspension AKAP-KR	3,4	21,1	20,9	21,7
Skuldförändr exkl särskilda beslut	4,5	3,5	0,9	-1,3
Skuldförändring särskilda beslut	3,8	-0,5	-0,5	-0,5
Finansiell kostnad	1,0	4,7	1,9	2,1
Utbetalningar ansvarsförbindelse	12,3	12,1	11,7	11,5
Utbetalningar exkl särskilda beslut	2,0	2,2	2,2	2,3
Utbetalningar särskilda beslut	0,3	0,5	0,5	0,5
Totala pensionskostnader:	40,2	47,4	40,1	38,4

Den avgiftsbestämda ålderspensionen och skuldförändringen ingår i kommunens budgeterade PO-pålägg. I de budgetramar som antogs i juni, ingick ett PO-pålägg med 42,75 procent (2022: 39,25 %). SKR har i oktober reviderat upp PO-pålägget, på grund av pensionerna, till 44,53 procent.

Den finansiella kostnaden för pensionsskulden budgeteras under finansiella poster och pensionsutbetalningar till tidigare kommunanställda budgeteras under posten gemensamma anslag.

Någon reservering av likvida medel till de framtida pensionsutbetalningarna har inte gjorts.

Investeringar och kapitalkostnader

Total investeringsplan för perioden uppgår i kommunplanen till 99,3 miljoner kronor. I prognosen per den 31 augusti 2022 bedömdes att 7,1 miljoner kronor kommer begäras ombudgerade till 2023, på grund av förseningar. Om det blir verklighet kommer investeringsbudgeten för 2023 uppgå till 31,3 miljoner kronor och den totala investeringsvolymen till 106,3 miljoner kronor.

Om kommunfullmäktige beslutar att en ny F – 9 skola i Gällö ska byggas kommer projektet att läggas till i investeringsplanen, se även avsnittet Investeringsplan.

Beslut om och genomförande av investeringar innebär att driftkostnadskonsekvenser uppstår under en lång tid.

Kommunens likviditet påverkas vid investeringar genom utbetalningar vid anskaffandet och kommunens kostnader påverkas genom kapitalkostnader (avskrivningar och internränta). Avskrivningar används i redovisningen för att fördela utgiften för en tillgång över tillgångens nyttjandeperiod. Motivet är att ge en rättvisande bild av kommunens förbrukning för respektive redovisningsperiod. Ökade avskrivningskostnader innebär konkret att det blir mindre över till avdelningarnas verksamheter.

För 2023 är avskrivningar budgeterade med 20 miljoner kronor. Internränta beräknas på det oavskrivna bokförda värdet på anläggningstillgångarna. Internränta debiteras verksamheterna och krediteras finansieringen och är därmed budgetneutral. Kommunen följer SKR:s rekommendationer om internränta. För 2023 är internräntan 1,25 procent, en höjning med 0,25 procent jämfört med 2022. För 2023 har kommunen budgeterat internräntor med 2,7 miljoner kronor.

Kostnader för finansiell leasing på fordon och hyreslokaler budgeteras som leasingkostnad respektive lokalhyra men vid delårsbokslut och årsbokslut omförs kostnaderna och redovisas som avskrivningar och räntekostnader. Det innebär att utfallet för både avskrivningar och räntor blir betydligt högre än budgeterat men att leasingkostnader och kostnader för lokalhyror blir lägre än budgeterat.

Låneskuld och räntor

Låneskulden, exklusive skulden för finansiell leasing, bedöms vid ingången till 2023 uppgå till 190,7 miljoner kronor. Enligt plan kommer fyra miljoner kronor att amorteras under 2023.

Under 2023 kommer tre lån att förfalla till betalning. Det är två lån med fast ränta om sammanlagt 10,4 miljoner kronor och ett lån till rörlig ränta om 20 miljoner. Planen är att omsätta de lånen.

Nedan visas budgeterade räntekostnader för kommunens låneskuld.

(mkr)	2022	2023	2024	2025
Räntekostnader på låneskulden	2,1	2,2	2,2	2,2

Sen budgetramarna antogs har styrräntan höjts vid tre tillfällen i syfte att motverka den höga inflationen. Styrräntan påverkar även den räntesats som kommunen får vid omsättning av lån samt vid upptagande av nya lån, vilket innebär att räntekostnaderna troligen kommer bli högre än budgeterat.

Om kommunfullmäktige beslutar att en ny F – 9 skola ska byggas i Gällö kommer nya lån att behöva upptas. Det kommer då medföra ytterligare räntekostnader.

Borgensåtaganden

Ett borgensåtagande innebär en kreditrisk för kommunen eftersom kommunen åtar sig att fullfölja betalningsförpliktelser för gäldenärens räkning om denne inte i utsatt tid kan reglera sin skuld.

Inför 2023 har kommunen preliminärt följande borgensåtaganden:

Kategori	Borgensbelopp (mkr)
Koncernföretag	5,6
Folkets hus föreningar	0,7
Fiberföreningar	-
Övriga föreningar	0,7
Summa borgensåtaganden:	7,0

Några fiberföreningar har fått förlängningar men under 2022 ska samtliga vara klara med sina utbyggnader, vilket då innebär att de stöd som beviljats kommer utbetalas och att kommunens borgensåtagande för fiberföreningarna upphör.

Likviditet

Kommunens kortfristiga betalningsberedskap bestäms av den likviditet kommunen har. Enkelt uttryckt ska kommunen vid varje tidpunkt ha likvida medel att betala sina kortfristiga skulder. Kommunen har en checkkredit på 10 miljoner kronor för att under kortare tid hantera större ansamlingar av utbetalningar.

Inriktningen är att ha en så god likviditet;

- att investeringar kan genomföras utan att kommunen behöver uppta nya lån.
- att klara de pensionsutbetalningar som kommer de närmaste åren med beaktande av att pensionsskulden i ansvarsförbindelsen inte är finansierad.
- att minska låneskulderna för att på så sätt få lägre räntekostnader och därmed också minska riskerna i förändring av ränteläget.

Utifrån den budgetbrist som föreligger, är osäkerheten stor om kommunen kommer ha tillräckligt med likviditet för att med egna medel finansiera samtliga planerade investeringar under kommunplaneperioden.

Nedan visas budgeterad utveckling av likvida medel, under förutsättning att resultatmålet om minst noll miljoner kronor nås ³:

	Prognos 2022	2023	2024	2025
Likvida medel (mkr)	33,0	28,3	27,4	24,9
Kassalikviditet (%)	32,2	27,6	26,7	24,3

³ Likvida medel och Kassalikviditet, prognos 2022, avser prognos per den 31 augusti 2022. Den 30 september 2022 har Delegationen för kommunal ekonomi i balans förskottat 50,1 miljoner kronor. Det innebär att likviditeten har stärkts jämfört med prognosen i augusti.

Nettokostnadsavvikelser

SKR sammanställer årligen kommuners nettokostnadsavvikelser. Sammanställningen omfattar totalt sju stycken nyckeltal (så kallad kärnverksamhet) som kommunerna har ansvar för. Nettokostnadsavvikelser definieras som avvikelse i kronor per invånare mellan nettokostnad och referenskostnad. Nettokostnad är bruttokostnad minus bruttointäkt inom respektive verksamhet.

Referenskostnaden är den förväntade kostnaden för Bräcke kommun inom respektive verksamhet, baserat på de olika delfunktionerna i kostnadsutjämningsystemet i riket. Positiva värden indikerar högre kostnadsläge än statistiskt förväntat och negativa värden ett lägre kostnadsläge än statistiskt förväntat.

Redovisningen av nettokostnadsavvikelser sker i juni avseende föregående år baserat på inrapporterat räkenskapsammandrag.

Tabellen nedan visar nettokostnadsavvikelser i kronor per invånare.

	2017	2018	2019	2020	2021
Äldreomsorg	3 694 kr	3 228 kr	3 136 kr	3 215 kr	4 373 kr
LSS och SFB	44 kr	- 231 kr	- 140 kr	386 kr	- 185 kr
Individ- och familjeomsorg	1 126 kr	1 120 kr	1 103 kr	2 147 kr	1 719 kr
Grundskola F-9	725 kr	1 440 kr	2 104 kr	2 757 kr	2 557 kr
Förskola	190 kr	- 241 kr	- 588 kr	- 579 kr	- 225 kr
Fritidshem	424 kr	122 kr	187 kr	250 kr	439 kr
Gymnasieskola	422 kr	277 kr	- 400 kr	- 629 kr	- 550 kr

LSS (Lagen om stöd och service till vissa funktionshindrade)

SFB (assistansersättning enligt socialförsäkringsbalken)

källa: www.kolada.se

Känslighetsanalys

Kommunens intäkter och kostnader påverkas av olika faktorer. Bland annat innebär en befolkningsförändring med 100 invånare att kommunen får cirka 7 miljoner kronor i ökade eller minskade skatte- och statsbidragsintäkter och att varje procents löneökning innebär ökade kostnader för kommunen med cirka 3,7 miljoner kronor. Sammanställningen nedan visar några av de faktorerna som påverkar kommunens ekonomi.

Händelser		mkr
Förändring av kommunalskatten med 1 krona	+/-	13,1
Befolkningsförändring, 100 invånare	+/-	7,0
Förändring av löner med 1 % inkl PO-pålägg	+/-	3,6
Kostnadsförändring med 1 %	+/-	2,9
Avgiftsförändring med 1 %	+/-	0,4
Ränteförändring med 1 % på den del av låneskulden som förfaller inom ett år.	+/-	0,5

Sammanfattande kommentarer ur ett riskperspektiv

Det budgeterade noll-resultatet (minst ett resultat i balans) i budgeten för 2023 bedöms inte möjligt att nå. I det budgeterade resultatet finns en odefinierad brist med 24,7 miljoner kronor, baserat på de fakta som låg till grund för budgetramarna i juni samt det detaljbudgetarbete som är gjort under hösten 2022.

Under 2022 har demensboendet Furugränd avvecklats och det pågår en minskning med ytterligare fyra platser för särskilt boende i Kälarne (kf § 109/2021), vilket ger helårseffekt 2023. Arbetet med att minska personalkostnaderna inom skol- och barnomsorgsavdelningen har också genomförts, såtillvida att åtgärderna är vidtagna inför höstterminen 2022 vilket har fått effekt i budgeten för 2023. De minskade ramarna för 2022 (en procents minskning för övriga avdelningar) har också fått effekt för budget 2023 i form lägre utgångspunkt i ramuppräknarna.

Trots de ganska kraftiga åtgärderna som har gjorts under 2022 så är alltså det ekonomiska läget ännu sämre inför 2023. Det beror, som tidigare sagt, framförallt på den oehört kraftiga inflationen som just nu ligger till grund för kommunens planeringsförutsättningar. Den kraftiga inflationen påverkar framförallt kommunens åtagande gällande pensioner som blir **mycket** högre jämfört med tidigare år. Det ackumulerade underskottet vid 2023 års slut bedöms uppgå till minus 60 miljoner kronor om prognosen för 2022 och budgeten för 2023 motsvarar de faktiska utfallen.

Konsekvensen av det budgeterade resultatet för 2023 är att det sannolikt är nödvändigt med ytterligare nyupplåning för att finansiera de planerade investeringarna.

Tyvärr är det alltså helt nödvändigt att fortsätta att anpassa kommunens verksamheter med de faktiska intäkterna. Det effektiviseringsarbete som pågått under en längre tid måste fortsätta och det behöver tas fram fler och nya beslutsunderlag som innebär faktiska kostnadsminskningar. Det är självklart att åtgärderna är väldigt jobbiga för organisationen men det är svårt att se andra alternativ med det relativt höga skattetryck som kommunen har.

Den nya budgetmodellen och den relativt nya målstyrningen har förutsättningar att vara ett stöd i effektiviseringsprocessen. Nyckeln är att identifiera hur kommunen står sig i förhållande till andra kommuner genom olika typer av jämförelser.

En annan åtgärd som har potential att skapa kostnadseffektiviseringar är den organisatoriska förändringen som genomförs från årskiftet 2022/2023. Sammanslagningen av sociala avdelningen och vård- och omsorgsavdelningen görs för att hitta synergieffekter som är till gagn för verksamheten utan att det ska få alltför stora konsekvenser för kommuninvånarna.

Den tredje möjligheten som långsiktigt kan få ekonomisk effekt är det beslut om tillfälligt statsbidrag från delegationen för en kommunal ekonomi i balans på totalt 100 miljoner kronor. Om åtgärderna genomförs i linje med beslutet kommer det kortsiktigt innebära tillfälliga kostnadsökningar men det kommer långsiktigt att innebära kostnadsminskningar.

Nuvarande planeringsförutsättningar och en bedömd befolkningsminskning med 38 personer per år innebär att bristen inför 2024 och 2025, uppgår till 25,1 respektive 30,2 miljoner kronor för att nå de resultat som ligger i flerårsplanen.

PERSONAL

Grundvärderingar

Allt personalarbete ska utgå från kommunens grundvärderingar. Dessa bygger på delaktighet, jämställdhet, ledarskap, medarbetarskap, mångfald, välbefinnande och hälsa. Grundvärderingarna ska säkerställas genom ständigt fokus på koncernnyttan, en öppen organisation och samverkan mellan medarbetare, chefer och fackliga företrädare.

Ledarskap

Bräcke kommun planerar att, under året, satsa på ett ledarskapsprogram för alla chefer. Tanken är att stärka dem i deras ledarskap runt det systematiska arbetsmiljöarbetet, bland annat i konflikthantering och rehabilitering.

Vård och omsorg satsar på förändringsledning utifrån den förändring kommunen står inför med anledning av det svåra ekonomiska läget.

Sociala avdelningen har i sin ledningsgrupp gemensamma diskussioner kring ledarskap. Dessa sker månadsvis.

Staben stödjer övriga verksamheter genom att erbjuda alla nya chefer internutbildning i kommunövergripande processer i kommunens verksamhet.

Då bygg- och miljöförvaltningens medarbetare arbetar på distans/skilda kontor kommer stor vikt att läggas på vidareutveckling av distansledarskapet.

Skol- och barnomsorgsavdelningen satsar på det pedagogiska ledarskapet bland annat genom att skolledargruppen inklusive elevhälsochef samt verksamhetsutvecklare genomgår en utvecklingsresa i det systematiska kvalitetsarbetet.

Medarbetarskap

Införandet av Lifecare kommer fortsätta under denna period. Utifrån den förändring kommunen står inför har vård och omsorg infört förankringsträffar med de fackliga två gånger per år för att skapa förutsättningar för att förankra kommande förändringar i verksamheten. Avdelningen kommer återuppta utbildningsinsatserna för medarbetare inom vård och omsorg, efter två år där all tid åtgått till att hantera konsekvenserna av pandemin.

Inom bygg- och miljöförvaltningen kommer det vara ett särskilt fokus på de nyrekryterade medarbetarna i syfte att bygga upp kompetens och täcka identifierade kunskapsluckor. Det kommer främst fokuseras till miljöbalken och livsmedelslagstiftningen.

Sociala avdelningen, IFO fortsätter att satsa på extern handledning för alla handläggare. Även inom Öppenvården tar avdelningen stöd av extern handledning i svåra ärenden. Inom LSS erbjuds personliga assistenter kontinuerligt webbaserade utbildningar via demenscentrum. Inom avdelningen finns många specialkompetenser där utbildning krävs till enskild individ.

Staben fortsätter att satsa på kompetenshöjande åtgärder som rör de kommunövergripande funktionerna. I första hand eftersträvas webbaserade utbildningar med stöd av SKR och nätverk samt utbildningar från leverantörer av kommunövergripande verksamhetssystem.

Skol- och barnomsorgsavdelningen har fokus på HLR-utbildning samt en längre utbildningsinsats mot förskolepedagoger med fokus på systematiskt kvalitetsarbete.

Delaktighet och inflytande

Närhetsprincipen som Bräcke kommun har gällande delaktighet och inflytande sker från arbetsgruppens arbetsplatsträff vidare till lokal samverkansgrupp och central samverkansgrupp. Det är grundläggande för en fungerande samverkan att alla arbetsplatser regelbundet genomför arbetsplatsträffar.

Kompetens- och personalförsörjning

Arbetet med aktiva åtgärder för att attrahera, rekrytera, utveckla och behålla personal fortsätter genom projektet "Attraktiv region" och "Äldreomsorgslyftet". Arbetet är kopplat till den kompetensförsörjningsstrategi som togs fram 2019.

Generellt svårrekryterade yrken är lärare, förskollärare, sjuksköterskor, fysioterapeuter, arbetsterapeuter och socionomer och tjänster där kravet är eftergymnasial utbildning, till exempel kvalificerade handläggare eller chefsbefattningar.

Inom vård- och omsorgsavdelningen kommer arbetet med kompetensförsörjning fortsätta inom ramen för "Heltidsresan". Syftet är att sy ihop det pågående förändringsarbetet med behov av förnyade arbetssätt, schema och bemanningsgraf som är viktiga komponenter för att göra vårdarbetet så attraktivt som möjligt. Det gäller både för rekrytering av ny personal men framförallt för att behålla den personal som finns genom denna möjlighet till delaktighet och utveckling. Äldreomsorgslyftet är ytterligare en satsning som syftar till en kompetensförsörjning genom en ökning av antalet utbildade medarbetare inom äldreomsorgen.

För bygg- och miljöförvaltningen har det under de senaste åren varit en relativt stor omsättning av personal, där mer erfarna medarbetare har ersatts av nyutbildade. Med anledning av det har förvaltningen ett kompetensglapp att ta hand om.

Sociala avdelningen IFO, fortsätter med extern handledning för handläggarna, mentorskap och att verka för en god arbetsmiljö samt värdegrundsfrågor. Avdelningen har ett avtal med Mittuniversitet gällande praktikanter från socionomutbildningen. Upplägget är att den första praktikperioden görs inom Öppenvården på avdelningen och den andra praktiken görs på myndighetsdelen. Rekrytering av nya socionomer har skett tack vare detta avtal.

Skol- och barnomsorgsavdelningen har förhållandevis låg personalomsättning inom grundskolan i jämförelse med riket och andra kommuner i länet. I dagsläget är det en viss brist på kockar och stor brist på förskollärare och fritidslärare. Inom skolverksamheten finns verksamhetsförlagd utbildning (vfu) för studenter som sker i samverkan med lärosäten. Det finns också ett nätverk, RUN som är ett regionalt utbildningsnätverk, som leds av Mittuniversitetet. Där drivs frågor kring behov och utveckling av lärarutbildningar i första hand med även kompetensförsörjningsfrågor. Dessa är också en del av det länsgemensamma nätverket BuZ inriktningar.

Nedanstående pensionsprognos är framtagen utifrån vilka som kvarstår i anställning och uppnår den normala pensionsåldern 65 år.

(mkr)	2023	2024	2025
Vård- och omsorgsavdelningen	7	4	3
Skol- och barnomsorgsavdelningen	8	3	11
Teknik- och infrastrukturavdelningen	-	-	2
Staben	-	-	-
Sociala avdelningen	1	3	5
Bygg- och miljöförvaltningen	1	-	-
Totalt	17	10	21

Arbetsmiljö.

Det systematiska arbetsmiljöarbetet fortgår för att vidareutveckla kompetensen och kunskapen avseende organisatorisk och social arbetsmiljö, i enlighet med Arbetsmiljöverkets föreskrift från 2016 (AFS 2015:4). Internutbildningar erbjuds kontinuerligt för att höja kunskapsnivån i system som är kopplade till systematiskt arbetsmiljöarbete samt system för hantering av tillbud/skador och riskobservationer inom organisationen.

Kommunen behöver fortsättningsvis arbeta fram nya rutiner och revidera rehabiliteringsriktlinjerna för att möta Försäkringskassans kommande rutiner. Införlivandet av Arbetsmiljöverkets nya föreskrift (AFS 2020:5) gällande arbetsanpassning ingår i detta arbete.

Kommunen fortsätter med rutinen att skydds rond genomförs i hela organisationen på våren och kompletteras med enkäten HME (hållbart medarbetar-engagemang) under hösten. Resultat från HME återkopplas till chef för vidare arbete på arbetsplatsträff. Under 2022 har tillämpningsrutiner för arbetsmiljöarbete i kommunen utformats efter arbetsmiljöverkets synpunkter och krav.

Ett stort fokus ligger på den årliga uppföljningen av arbetsmiljöarbetet. För att öka kunskaperna och ge chefer verktyg för att kunna genomföra en årlig uppföljning genomför personalfunktionen en halvdagsutbildning under hösten 2022. Parallellt med det genomfördes en utbildning under hösten 2022 i systematiskt arbetsmiljöarbete för kommunens skyddsombud med en inhyrd konsult.

Under de kommande åren kommer en viktig del av arbetsmiljöarbetet vara den årliga uppföljningen. Rapportering av det systematiska arbetsmiljöarbetet kommer ske en gång per år till kommunstyrelsen, i samband med årsredovisningen. Rapportering av det systematiska arbetsmiljöarbetet sammanställs i den årliga bokslutstexten till kommunfullmäktige avseende väsentliga personalförhållanden. Redovisning publiceras i delårsrapport samt i årsredovisning.

Diskriminering och likabehandling

Under 2023 fortsätter arbetet att tydliggöra diskriminerings- och likabehandlingsfrågor i det systematiska arbetsmiljöarbetet och göra planen för "Diskriminering och likabehandling" känd i kommunens verksamheter.

De områden kommunen arbetar vidare med, både förebyggande och främjande med aktiva åtgärder, är diskriminering, trakasserier, sexuella trakasserier samt repressalier genom att:

- undersöka om det finns risker för diskriminering eller repressalier eller andra hinder för enskildas lika rättigheter och möjligheter i verksamheten,
- analysera orsaker till upptäckta risker och hinder,
- vidta förebyggande och främjande åtgärder som skäligen kan krävas samt
- följa upp och utvärdera arbetet.

Lönepolitik

Kommunens lönepolitik består i huvudsak av tre delar – lönesättning, årlig löneöversyn och lönekartläggning med tillhörande omvärldsbevakning.

Inför löneöversynen 2023 är det inga centrala avtal som ska omförhandlas, men utrymmet i kommunals avtal ska fastställas centralt innan de lokala överläggningarna kan påbörjas. Den stora utmaningen under 2023 är vad det nya märket för industrin blir. Märket är/ska vara normerande för den svenska arbetsmarknaden och det innebär en större svårighet än vanligt på grund av den höga inflationen. Anledningen att utmaningen är extra stor 2023 är att alla centrala avtal (förutom kommunals) är sifferlösa. Ett första bud från industrifacken uppgår till 4,4 procent. Parterna förväntas utbyta sina skarpa bud i mitten av december 2022. Det skulle vara önskvärt att ha ett färdigt märke inför överläggningarna.

Kommunen har, de senaste åren, använt en prestationsbaserad fördelningsmodell för att förbättra lönespridningen, så att kommunens lönebild följer omvärldens utveckling. Den har i huvudsak fungerat bra men det kan finnas anledning att överväga om fördelningsmodellen behöver kompletteras med andra verktyg för att lönepolitiken ska bidra till en bättre kontinuitet för att behålla medarbetare.

DRIFTBUDGET

Driftbudgeten omfattar intäkter och kostnader för den löpande verksamheten i kommunen. Sammanställning av kommunens budget 2023 - 2025, netto (jämförelse med bokslut 2021 och prognos för 2022).

Styrelse/nämnd (tkr)	Bokslut 2021	Prognos 2022	Budget 2023	Plan 2024	Plan 2025
Kommunfullmäktige pol org	501	695	697	716	737
Revision	752	775	770	784	800
Valnämnd	10	141	10	10	11
Överförmyndarnämnd					
Politisk organisation	31	43	69	71	73
Verksamhet	739	924	983	1 033	1 085
Summa	770	967	1 052	1 104	1 158
Kommunstyrelse					
Politisk organisation	2 706	2 799	3 198	3 293	3 395
Vård- och omsorgsavd	141 248	147 352	143 002	147 444	152 176
Teknik- och infrastrukturavd	30 114	30 920	30 833	31 598	32 432
Stab	34 435	33 211	36 445	37 369	38 366
Skol- och barnomsorgsavd	152 285	150 447	157 298	161 799	166 619
Social avdelning	73 348	70 827	81 258	83 493	85 899
Summa	434 136	435 556	452 035	464 997	478 887
Gemensamma anslag förvaltade av kommunstyrelsen					
Utveckling/Struktur	175	100	1 000	1 000	1 000
Brist	-	-	- 24 692	- 25 097	- 30 206
Delade resurser	45 847	47 545	49 977	50 711	51 556
Pensioner, löneskatt	13 955	15 000	17 841	18 430	19 056
Summa	59 977	62 645	44 126	45 044	41 407
Bygg- och miljönämnd					
Politisk organisation	153	152	163	173	183
Bygg- och miljöavdelning	3 678	2 780	3 336	3 563	3 796
Summa	3 831	2 932	3 499	3 736	3 979
Summa nämndernas verksamhet	499 977	503 710	502 188	516 392	526 979
Centrala poster					
Justering intern ränta	- 3 376	- 2 656	- 2 656	- 2 656	- 2 656
Justering öv interna poster	- 415	- 415	- 415	- 415	- 415
Reavinst/rea förlust	82	25	-	-	-
Övriga centrala poster	324	2 724	- 6 443	- 6 443	- 6 443
Verksamhetens nettokostnader					
enl resultaträkningen	496 592	503 388	492 674	506 878	517 465
Skatter och statsbidrag	- 482 519	- 500 076	- 495 919	- 510 123	- 520 710
Finansiella poster	3 254	3 380	3 245	3 245	3 245
Resultat	17 327	6 692	0	0	0

RESULTATBUDGET

Resultatbudgeten visar kommunens beräknade intäkter och kostnader under 2023 - 2025 och ger kommunens budgeterade resultat (jämförelse med bokslut 2021 och prognos för 2022).

(mkr)	Bokslut 2021	Prognos 2022	Budget 2023	Plan 2024	Plan 2025
Verksamhetens intäkter	130,7	135,5	127,9	129,7	131,8
Verksamhetens kostnader	- 603,1	- 618,9	- 600,6	- 616,6	- 629,3
Av- och nedskrivningar	- 24,2	- 20,0	- 20,0	- 20,0	- 20,0
Verksamhetens nettokostnader	- 496,6	- 503,4	- 492,7	- 506,9	- 517,5
Skatteintäkter	288,5	304,4	314,1	320,4	333,6
Generella statsbidrag	194,0	195,7	181,9	189,8	187,1
Verksamhetens resultat	- 14,1	- 3,3	3,2	3,2	3,2
Finansiella intäkter	0,3	0,4	0,3	0,3	0,3
Finansiella kostnader	- 3,5	- 3,8	- 3,5	- 3,5	- 3,5
Resultat efter finansiella poster	- 17,3	- 6,7	0,0	0,0	0,0
Extraordinära intäkter	-	-	-	-	-
Extraordinära kostnader	-	-	-	-	-
Periodens/årets resultat (förändring av eget kapital)	- 17,3	- 6,7	0,0	0,0	0,0

BALANSBUDGET

Balansbudgeten visar kommunens beräknade tillgångar, skulder och eget kapital vid årets slut för åren 2023 - 2025. (jämförelse med bokslut 2021 och prognos för 2022).

(mkr)	Bokslut 2021	Prognos 2022	Budget 2023	Plan 2024	Plan 2025
TILLGÅNGAR					
Anläggningstillgångar					
Mark, byggnader och tekniska anläggning	295,0	324,9	329,8	329,5	329,7
Maskiner och inventarier	26,4	28,4	27,8	28,1	27,7
Finansiella tillgångar	34,1	32,7	31,8	30,9	30,0
	<u>355,5</u>	<u>386,0</u>	<u>389,3</u>	<u>388,4</u>	<u>387,3</u>
Omsättningstillgångar					
Kortfristiga fordringar	44,8	44,8	44,8	44,8	44,8
Likvida medel	29,4	33,0	28,3	27,4	24,9
	<u>74,2</u>	<u>77,8</u>	<u>73,1</u>	<u>72,2</u>	<u>69,7</u>
SUMMA TILLGÅNGAR	429,7	463,8	462,4	460,6	457,0
EGET KAPITAL, AVSÄTTNINGAR OCH SKULDER					
Eget kapital					
Eget kapital ingående balans	69,2	51,9	45,2	45,2	45,2
Periodens resultat	- 17,3	- 6,7	-	-	-
	<u>51,9</u>	<u>45,2</u>	<u>45,2</u>	<u>45,2</u>	<u>45,2</u>
Avsättningar					
Avsättning för pensioner	43,0	48,1	55,8	58,0	58,4
Övriga avsättningar	16,8	16,8	11,7	11,7	11,7
	<u>59,8</u>	<u>64,9</u>	<u>67,5</u>	<u>69,7</u>	<u>70,1</u>
Skulder					
Långfristiga skulder	212,1	251,2	247,2	243,2	239,2
Kortfristiga skulder	105,8	102,5	102,5	102,5	102,5
	<u>317,9</u>	<u>353,7</u>	<u>349,7</u>	<u>345,7</u>	<u>341,7</u>
SUMMA EGET KAPITAL, AVSÄTTNINGAR OCH SKULDER	429,6	463,8	462,4	460,6	457,0
Ansvarsförbindelser och ställda panter (mkr)					
Pensionsförpliktelser inkl löneskatt	179,6	170,7	173,1	166,8	161,0
Borgensförbindelser	17,9	7,0	7,0	7,0	7,0

KASSAFLÖDESBUDGET

Kassaflödesbudgeten visar hur kommunen får in pengar och hur de kommer att användas under åren 2023 - 2025. Skillnaden visar förändringen av likvida medel (jämförelse med bokslut 2021 och prognos för 2022)

(mkr)	Bokslut 2021	Prognos 2022	Budget 2023	Plan 2024	Plan 2025
DEN LÖPANDE VERKSAMHETEN					
Årets resultat	- 17,3	- 6,7	-	-	-
Justeringsposter enligt specifikation	30,3	25,4	22,7	22,2	20,4
<i>Medel från verksamheten före förändring av rörelsekapital</i>	13,0	18,7	22,7	22,2	20,4
+/- Minskning/ökning förlagslån mm	-	-	-	-	-
+/- Minskning/ökning förråd mm	-	-	-	-	-
+/- Minskning/ökning övr kortfristiga fordringar	0,1	-	-	-	-
+/- Ökning/minskning övr kortfristiga skulder	- 10,2	3,3	-	-	-
Kassaflöde från den löpande verksamheten	2,9	22,0	22,7	22,2	20,4
INVESTERINGSVERKSAMHETEN					
Investeringar i fastigheter och inventarier	- 15,1	- 22,4	- 24,2	- 20,0	- 19,8
Finansiell leasing	- 23,6	- 36,9	-	-	-
Invest.bidrag fastigheter och inventarier	-	-	-	-	-
Försäljning av fastigheter och inventarier	1,1	0,2	-	-	-
Köp av fastigheter och inventarier	-	-	-	-	-
Investering i aktier och andelar	-	0,1	-	-	-
Övrig förändring	-	-	-	-	-
Kassaflöde från investeringsverksamheten	- 37,6	- 59,0	- 24,2	- 20,0	- 19,8
FINANSIERINGSVERKSAMHETEN					
Utlåning/Upplåning					
Nyupptagna långfristiga lån	-	20,0	-	-	-
Amortering långfristiga lån	- 3,9	- 5,5	- 4,1	- 4,0	- 4,0
Nyupptagen långfristig leasingskuld	22,6	32,8	-	-	-
Amortering långfristig leasingskuld	- 4,0	- 8,2	-	-	-
Ökning långfristiga fordringar	- 0,6	-	-	-	-
Minskning långfristiga fordringar	0,9	1,5	0,9	0,9	0,9
Kassaflöde från finansieringsverksamheten	15,0	40,6	- 3,2	- 3,1	- 3,1
Årets kassaflöde	- 19,7	3,6	- 4,7	- 0,9	- 2,5
Likvida medel vid årets början	49,1	29,4	33,0	28,3	27,4
Likvida medel vid årets slut	29,4	33,0	28,3	27,4	24,9
Specifikation till justeringsposter					
Just. för avskrivningar	24,2	20,2	20,0	20,0	20,0
Just. förändring pensionsavsättning inkl löneskatt	6,3	5,1	7,7	2,2	0,4
Just. finansiell leasing	-	-	-	-	-
Just. för förändring avsättning deponi	-	-	- 5,0	-	-
Just. för övriga ej likviditetspåverkande poster som ingår i årets resultat	- 0,2	0,1	-	-	-
Summa justeringsposter:	30,3	25,4	22,7	22,2	20,4

INVESTERINGSPLAN

En investeringsplan för åren 2023 – 2027 har upprättats. För budgetåret 2023 uppgår investeringsbudgeten till 24,2 miljoner kronor. Budgeten är exklusive planerade ombudgeteringar från 2022. Enligt den prognos som gjordes per den 31 augusti planeras 7,1 miljoner kronor att begäras ombudgeterade till 2023.

Den totala volymen i investeringsplanen för 2023 - 2027 uppgår till 99,3 miljoner kronor.

Delegationen för kommunal ekonomi i balans har i september 2022 beviljat stöd till kommunen med totalt 100,3 miljoner kronor. Merparten av stödet, avser investeringsbidrag med 78,8 miljoner kronor för att bygga en ny F – 9 skola i Gällö. Om kommunfullmäktige beslutar att investeringen ska genomföras kommer projektet att läggas till i investeringsplanen.

För kommunen är det viktigt att nödvändiga och utvecklande investeringar genomförs vid den tidpunkt och i den takt som bedöms mest fördelaktig.

Investeringar, teknik- och infrastrukturavdelning

Långsiktiga och större investeringar i kommunen genomförs av teknik- och infrastrukturavdelningen. Totalt omfattar 2023 års investeringsbudget 20,9 miljoner kronor.

Under kommunplaneperioden kommer det vara ett fortsatt stort fokus på ombyggnationer av bostäder och lokaler samt åtgärder på fastighetstak, investeringar i gator och vägar, energi-effektiviseringar, stambyten i bostäder samt åtgärder i VA-anläggningar.

I investeringsbudgeten för 2023 inryms projektet Energieffektiviseringar Gällö simhall som delvis finansieras med bidrag av från Delegationen för en kommunal ekonomi i balans.

Investeringar, kommunledning

I investeringsplanen är det årligen avsatt 0,5 miljoner kronor för att kunna hantera oplanerade uppkomna investeringsbehov av lägre belopp.

Investeringar, vård- och omsorgsavdelning

I avdelningens investeringsplan inryms årligen investeringar i vårdutrustning och inventarier med 0,4 miljoner kronor.

Investeringar, stab

Stabens investeringsbudget för 2022 uppgår till 2,6 miljoner kronor och inrymmer bland annat medel för kommunens utbyte av personaldatorer och servrar.

Investeringar, skol- och barnomsorgsavdelning

I avdelningens investeringsplan inryms årligen investeringar i inventarier med 0,15 miljoner kronor. Den årliga budgeten för elevdatorer och surfplattor uppgår till 0,35 miljoner kronor.

Investeringar, sociala avdelningen

Sociala avdelningen har en investeringsbudget på 0,1 miljoner kronor avsedd för inköp av inventarier.

Investeringsplan per projekt

Projekt (tkr)	Prognos om- budgeteras från 2022	Budget 2023	Plan 2024	Plan 2025	Plan 2026	Plan 2027
Teknik- och infrastrukturavdelningen						
Reningsanläggningar	100	500	500	500	500	500
Brandlarm SBF-godkända	-	500	-	-	-	-
Yttre miljö	-	500	500	500	500	500
Anp kommunala lokaler	381	1 000	1 000	1 000	1 000	1 000
Laddstolpar kom. parkeringar	843	-	-	-	-	-
Ishall åtg. grundplatta	-	-	-	3 000	-	-
Gator och vägar	-	4 000	4 000	3 000	3 000	3 000
Energieffektiviseringar	-	2 000	2 000	1 000	1 000	1 000
Gator och vägar fastigh.	-	600	600	600	600	600
Tak fastigheter	500	1 000	1 000	1 000	1 000	1 000
Fönster/dörrar fastigheter	-	1 000	1 000	1 000	1 000	1 000
Gatubelysning	-	250	250	250	250	250
Anslutning fjärrvärme Gällö	2 000	-	-	-	-	-
Ombyggn bostäder/lokaler	-	2 000	2 000	1 500	1 500	1 500
Stambyten bostäder	-	1 000	1 000	1 000	1 000	1 000
VA-anläggningar	200	750	750	750	750	750
Matafallsinsamling	1 859	-	-	-	-	-
Dusch-/omklädning Gä sk	-	1 000	-	-	-	-
Kök Särskilda boenden	350	350	350	350	-	-
Kälarne skola ventilation slöjd	-	250	-	-	-	-
Ånäset belysning	-	80	-	-	-	-
Kälarne skola fönster	-	-	-	-	360	-
Bräcke skola (g:a låg) fönster	-	-	-	-	900	-
Bräcke skola, lokal träslöjd	-	-	-	-	300	-
Lilla sporthallen Gällö golv	-	-	-	-	360	-
Stora sporthallen Gällö golv	-	-	-	-	1 200	-
Golv sporthallen JGY	-	600	-	-	-	-
Revsundsvägen 28, lokal	-	1 300	-	-	-	-
Omklädn.rum Pilgrimscenter	-	500	-	-	-	-
Energieffektiv. Gällö simhall	-	1 900	-	-	-	-
Investeringsbidr. Gällö simhall	-	950	-	-	-	-
Fritidsanläggningar	-	250	250	250	250	250
Brandskyddsarbete	-	500	500	500	500	500
	6 232	20 880	15 700	16 200	15 970	12 850

Investeringsplan per projekt, forts

Projekt (tkr)	Prognos om- budgeteras från 2022	Budget 2023	Plan 2024	Plan 2025	Plan 2026	Plan 2027
Kommunledning						
Uppkomna behov	-	500	500	500	500	500
	-	500	500	500	500	500
Staben						
Personaldatorer	-	850	1 400	750	750	750
Nätverksutrustning	-	400	350	250	250	250
Serverar	-	300	400	800	400	400
IT enligt IT-plan	-	300	300	300	300	300
	-	1 850	2 450	2 100	1 700	1 700
Skol- och barnomsorgsavdelning						
Inventarier	-	150	150	150	150	150
Elevdatorer/surfplattor	250	350	350	350	350	350
Fast nät Gällö skola	500	-	-	-	-	-
Biblioteket, hyllor o möbler	-	-	350	-	-	-
	750	500	850	500	500	500
Vård- och omsorgsavdelning						
Inventarier	-	400	400	400	400	400
Trådlöst nät äldreboende	-	-	-	-	-	-
	-	400	400	400	400	400
Social avdelning						
Inventarier	100	100	100	100	100	100
	100	100	100	100	100	100
S:a nettoinvesteringar:	7 082	24 230	20 000	19 800	19 170	16 050

KOMMUNALA FÖRETAG OCH FÖRBUND

Koncernföretag

Koncernföretag definieras som en juridisk person vars verksamhet, mål och strategier kommunen har ett varaktigt betydande inflytande. Kommunen kan utöva ett sådant inflytande själv eller tillsammans med ett eller flera kommunala koncernföretag. Om inflytandet inte är betydande, anses den juridiska personen ändå vara ett kommunalt koncernföretag, om den har särskild betydelse för kommunens verksamhet eller ekonomi. I koncernen Bräcke kommun ingår MidSweden 365 AB, Jämtlands Gymnasieförbund och Jämtlands Räddningstjänstförbund.

MidSweden 365 AB

Ordförande: Karin Gydemo Granlöf

Bolaget bildades under 2016. Under 2017 övertogs anläggningen från kommunen till en köpeskilling på 20 miljoner kronor. Efter den nyemission som genomfördes i juni 2018 uppgår kommunens ägande i bolaget till knappt 90 procent. Övriga delägareägare är privata företag.

Bolaget ska utveckla och förvalta en fritidsanläggning för skidåkning inomhus samt bedriva därmed jämförlig verksamhet.

Jämtlands Gymnasieförbund

Ordförande: *Kompletteras*

Ledamot: *Kompletteras*

Förbundschef: Mikael Cederberg

Det huvudsakliga uppdraget för Jämtlands gymnasieförbund är att ansvara för medlemskommunernas skyldighet att erbjuda kommunernas ungdomar gymnasieutbildning i enlighet med lagar och förordningar.

Förbundet ägs av Bräcke, Krokomb, Ragunda, Åre och Östersunds kommuner. Förutom gymnasieskola och gymnasiesärskola ingår även vuxenutbildning, uppdragsutbildning, svenska för invandrare (SFI) samt kvalificerad vuxenutbildning i förbundets verksamhet.

Jämtlands Räddningstjänstförbund

Ordförande: *Kompletteras*

Ledamot: *Kompletteras*

Förbundschef: Lars Nyman

Jämtlands Räddningstjänstförbund består av ägarkommunerna Östersund, Krokomb, Strömsund, Berg, Ragunda, Härjedalen och Bräcke.

Förbundet arbetar för att skydda människors liv, hälsa och egendom samt miljön mot olyckor. Förutom att släcka bränder och göra räddningsinsatser, arbetar förbundet förebyggande med tillsyn, information, rådgivning och utbildning.

Uppdragsföretag

Uppdragsföretag definieras som juridiska personer där kommunen äger en mindre del (samägda) eller där verksamheten bedrivs på entreprenad av större omfattning. Exempel på verksamhet som bedrivs genom uppdragsföretag är färdtjänst.

Kommunala entreprenader definieras som företag som helt ägs av andra juridiska personer än kommunen och till vilken kommunen överlämnat vårdnaden av en kommunal angelägenhet. Det

ska finnas ett avtal mellan kommunen och entreprenören om att denna ska bedriva kommunal verksamhet av större omfattning. Kommunen har ett huvudansvar för att tjänsterna erbjuds kommunmedborgarna och verksamheten skulle annars utförts i egen regi. Tillsyn och skötsel av tomtmark samt vinterväghållning är exempel på verksamhet i kommunen som bedrivs genom entreprenad.

KOMMUNFULLMÄKTIGE

Ordförande: Yngve Hamberg (s)
1:e vice ordförande: Ingrid Kjelsson (c)
2:e vice ordförande: Marina Mellgren (m)

Kommunfullmäktige är kommunens högsta beslutande församling och beslutar i ärenden av principiell beskaffenhet eller annars av större vikt för kommunen, bland annat mål och riktlinjer för verksamheten, budget, skatt och andra viktiga ekonomiska frågor, årsredovisning och ansvarsfrihet samt nämndernas organisation och verksamhetsformer.

Mandatfördelningen i kommunfullmäktige är följande för mandatperioden 2022-10-15 - 2026-10-14:

Socialdemokraterna	10
Centerpartiet	6
Moderaterna	4
Sverigedemokraterna	4
Jämtlands väl	2
Vänsterpartiet	1
Antal ledamöter	27

Budget, tkr

	Bokslut 2021	Prognos 2022	Budget 2023	Plan 2024	Plan 2025
Kostnader	501	695	697	716	737
Intäkter	-	-	-	-	-
Nettokostnad	501	695	697	716	737

Verksamhetsförändringar 2023

En ny mandatperiod för kommunfullmäktige påbörjades i oktober 2022 och antalet ledamöter i den nya mandatperioden har minskats från 31 till 27 ledamöter.

Åren 2024 – 2025

Under åren planeras en fortsatt digitalisering av mötesprocessen till exempel med lättillgängliga beslutsunderlag. Syftet är att öka transparensen och underlätta beslutsfattandet.

Verksamhetsmått

	2021	22-08-31	2023	2024	2025
Antal sammanträden	5	2	5	5	5
Antal protokollförda ärenden	130	56	180	180	180

REVISION

Torbjörn Näslund, ordförande	(M)
Sven-Åke Draxten, vice ordförande	(S)
Steinar Pettersson	(JVB)
Göran Näslund	(C)

Kompletteras

Den kommunala revisionen styrs av kommunallagen samt av kommunfullmäktiges revisionsreglemente. Revisorerna ska enligt kommunallagen årligen granska all verksamhet i den omfattning som följer av god revisionsred. De förtroendevalda revisorerna utses av kommunfullmäktige men är i sin verksamhet partipolitiskt obundna. Varje revisor är självständig i sitt arbete som revisor. Revisorerna biträds i sin granskning av sakkunniga yrkesrevisorer.

Budget, tkr

	Bokslut 2021	Prognos 2022	Budget 2023	Plan 2024	Plan 2025
Kostnader	752	775	770	784	800
Intäkter	-	-	-	-	-
Nettokostnad	752	775	770	784	800

Verksamhetsförändringar 2023

Revisionen kommer inför år 2023 att upphandla sakkunnigt biträde.

SKR (Sveriges kommuner och regioner) har i samverkan med Sveriges Kommunala Yrkesrevisorer (Skyrev) och FAR, branschorganisationen för revisorer, redovisningskonsulter med flera, gemensamt beslutat att ta fram en standard för kommunal räkenskapsrevision. Den ska börja tillämpas från den 1 januari 2023.

Åren 2024 – 2025

Inför varje år genomför revisorerna en riskanalys och utifrån denna väljs vilka områden som ska granskas.

KOMMUNSTYRELSEN

Ordförande: *kompletteras*
1:e vice ordförande: *kompletteras*
2:e vice ordförande: *kompletteras*
Oppositionsråd: *kompletteras*
Kommundirektör: Bengt Flykt

Mandatfördelningen i kommunstyrelsen är följande för mandatperioden 2023-01-01 - 2026-12-31:

Kompletteras

Antal ledamöter

11

Politisk organisation

Kommunstyrelsen är kommunens ledande politiska förvaltningsorgan och har ansvar för hela kommunens utveckling och ekonomiska ställning. Kommunstyrelsen leder och samordnar planeringen och uppföljningen av kommunens ekonomi och verksamheter.

Inom kommunstyrelsen finns sex utskott, vars ledamöter och ersättare utses av kommunstyrelsen; socialutskott, näringslivsutskott, ekonomiutskott, samhällsbyggnadsutskott, skolutskott samt vård- och omsorgsutskott. Antalet ledamöter i utskotten är tre, förutom ekonomiutskottet som har fem ledamöter och möjlighet att adjungera fler deltagare.

Det finns även två permanenta råd; Folkhälsorådet/Brottsförebyggande rådet samt Pensionärs- och tillgänglighetsrådet. Råden är organ för överläggningar, samråd och ömsesidig information mellan styrelsen och företrädare för andra organisationer.

Budget, tkr

	Bokslut 2021	Prognos 2022	Budget 2023	Plan 2024	Plan 2025
Kostnader	2 706	2 799	3 198	3 293	3 395
Intäkter	-	-	-	-	-
Nettokostnad	2 706	2 799	3 198	3 293	3 395

Budget, tkr, netto per verksamhet

	Bokslut 2021	Prognos 2022	Budget 2023	Plan 2024	Plan 2025
Stöd till politiska partier	363	374	374	380	386
Kommunstyrelse	2 292	2 356	2 744	2 831	2 925
Byutvecklingsgrupper	5	-	-	-	-
Övrigt	46	69	80	82	84
Totalt	2 706	2 799	3 198	3 293	3 395

Verksamhetsförändringar 2023

En ny mandatperiod för kommunstyrelsen påbörjas den 1 januari 2023. En översyn av den politiska organisationen pågår vilket kan innebära förändringar för den politiska organisationen inför 2023.

Åren 2024 – 2025

Kommunstyrelsen kommer kontinuerligt att behöva arbeta med att anpassa sina verksamheter till förändrade förutsättningar och tillgängliga resurser.

Verksamhetsmått

	2021	22-08-31	2023	2024	2025
Antal sammanträden	7	7	6	6	6
Antal registrerade ärenden	592	375	630	630	630
Antal protokollförda ärenden	190	91	180	180	180

Gemensamma anslag

Gemensamma anslag förvaltas av kommunstyrelsen. De verksamheter som ingår är medel för pensioner, medel för utveckling och struktur samt medel för delade resurser som omfattar kostnader för räddningstjänst, gymnasieutbildning, färdtjänst, ungdomskort, gemensam nämnd för upphandling, gemensam nämnd för samverkan inom drift och service samt avgifter till Samordningsförbundet Jämtland, Region Jämtland Härjedalen och till Sveriges kommuner och landsting. Dessutom ingår budget för bostadsanpassning. Delade resurser administreras av staben enligt avtal och beslut.

Budget, tkr

	Bokslut 2021	Prognos 2022	Budget 2023	Plan 2024	Plan 2025
Kostnader	60 616	62 645	44 125	45 044	41 407
Intäkter	- 639	-	-	-	-
Nettokostnad	59 977	62 645	44 125	45 044	41 407

Budget, tkr, netto per verksamhet

	Bokslut 2021	Prognos 2022	Budget 2023	Plan 2024	Plan 2025
Pensioner och löneskatt	13 955	15 000	17 841	18 430	19 056
Utveckling och struktur	175	100	1 000	1 000	1 000
Räddningstjänst	10 317	10 522	11 265	11 434	11 628
Gymnasieutbildning	29 698	30 789	32 171	32 654	33 209
Färdtjänst	1 046	1 300	1 500	1 523	1 548
Samordningsförbundet Jämtland	129	121	120	121	124
Ungdomskort Länstrafiken	2 803	2 800	2 900	2 944	2 994
Gem. nämnd för upphandling	294	308	316	321	326
Regionen och SKR	642	650	650	660	671
Gem. nämnd drift & service	51	55	55	56	57
Bostadsanpassningsbidrag	867	1 000	1 000	1 000	1 000
Budgetbrist	-	-	- 24 692	- 25 097	- 30 206
Totalt	59 977	62 645	44 125	45 044	41 407

Vård- och omsorgsavdelning

Chef: vakant

Verksamhet

I vård- och omsorgsavdelningen ingår:särskilt boende (Säbo) och hemtjänst med totalt sex enheter, HSL-verksamhet, medicinskt ansvarig sjuksköterska (MAS), medicinskt ansvarig rehabiliterare (MAR), verksamhetsutvecklare/avgiftshandläggare, controller samt verksamhetsutvecklare.

Budget, tkr

	Bokslut 2021	Prognos 2022	Budget 2023	Plan 2024	Plan 2025
Kostnader	162 683	170 060	164 827	169 544	174 592
Intäkter	- 21 435	- 22 708	- 21 824	- 22 100	- 22 416
Nettokostnad	141 248	147 352	143 002	147 444	152 176

Budget, tkr, netto per verksamhet

	Bokslut 2021	Prognos 2022	Budget 2023	Plan 2024	Plan 2025
Admin, gemensamma kostn mrr	15 001	21 703	24 036	24 750	25 516
Äldreboende	50 487	42 988	37 527	38 700	39 942
Social hemtjänst	53 887	58 594	58 995	60 873	62 873
Anhörigvård	16	12	12	12	12
Fotvård	55	75	-	13	27
Arbetsterapi	4 682	3 454	4 541	4 668	4 805
Hemsjukvård	17 120	20 526	17 892	18 428	19 002
Totalt	141 248	147 352	143 002	147 444	152 176

Verksamhetsförändringar 2023

Under hösten 2022 har förhandling om omorganisation gjorts och resulterat i att vård- och omsorgsavdelningen och sociala avdelningen kommer att slås samman från 2023 till en vård- och socialavdelning. Den nya avdelningen kommer vara organiserad med en avdelningschef som socialchef samt en biträdande socialchef.

Att nå en ekonomi i nivå med liknande kommuner kommer att vara i fokus under de närmaste åren där första steget har varit att minska antalet särskilda boendeplatser inom särskilt boende och steg två är att göra en analys av och effektivisera hemtjänsten.

Avdelningen har minskat med 15 platser under 2022 och ett fortsatt arbete med analys och effektivisering av hemtjänsten pågår.

Avdelningen kommer även att fortsätta med förankringsmöten där representanter från alla enheter (enhetschef och fackliga representanter) kallas till träffar två gånger per år, för förankring och information om kommande förändringar. Även arbetet med LifeCares olika moduler kommer att fortsätta.

Under 2023 kommer mötesplatser för äldre i Gällö, Bräcke och Kälarne att etableras samt att det kommer tillsättas en tjänst för att samordna och skapa aktiviteter i samverkan med andra aktörer för att skapa ett trygghetsboende enligt socialstyrelsens riktlinjer för trygghetsboende.

Det är åtgärder som kommunstyrelsen beslutade om i november 2021 (ks § 163/2021) men som hittills inte genomförts.

Avdelningen kommer också arbeta med genomförandet av olika projekt och handlingsplaner avseende ekonomi som tid innanför dörr inom hemtjänsten med mera.

Ett aktivt team för stöd och utbildning avseende kognitiv svikt och utåtagerande beteende behöver etableras. Teamet finns idag men behöver rekrytera medarbetare och hitta sin plats i organisationen för att på bästa sätt kunna utföra sitt uppdrag.

Åren 2024 – 2025

LifeCares olika moduler kommer innebära ett något förändrat arbetssätt med exempelvis genomförandeplaner som ska upprättas direkt i systemet, vilka i sin tur grundas på de utredningar handläggarna gör enligt IBIC, individens behov i centrum. Genomförandeplanerna ska tydliggöra de mål den enskilde har med den beviljade insatsen och uppföljningar ska göras kontinuerligt och även beskriva den enskildes delaktighet för att skapa ett personcentrerat arbetssätt.

Kompetensutveckling kommer att vara en stor del av arbetet framåt, för att möta de behov som finns inom vård och omsorgs alla verksamheter.

Arbetet med att få en ekonomi i nivå med liknande kommuner kommer fortsätta.

Verksamhetsmätt

	2021	22-08-31	2023	2024	2025
Äldreomsorg					
Antal personer i ordinärt boende med hemtjänst	238	258	255	255	255
Antal platser i särskilda boendeformer					
SoL	103	93	88	88	88
-varav platser i gruppboende för dementa	10	0	0	0	0
-varav platser för permanent boende	83	83	80	80	80
-varav platser för korttidsboende	10	10	8	8	8
HSL					
Antal personer i ordinärt boende med hemsjukvård	85	96	98	98	98

Teknik- och infrastrukturavdelning

Chef: Göran Bengtsson

Verksamhet

Teknik- och infrastrukturavdelningen är till stor del en serviceverksamhet mot allmänheten och övriga avdelningar, i form av tillhandahållande av verksamhetslokaler, gator och vägar, bostäder och affärs- och industrilokaler med mera.

Kommunen är också ansvarig huvudman för verksamheterna vatten och avlopp (VA), enligt vattentjänstlagen, samt för renhållning, enligt miljöbalken, i kommunen. Det löpande ansvaret ligger på teknik- och infrastrukturavdelningen. Det innebär bland annat att avdelningen, vid ett samgående med Vatten- och miljöresurs AB, ska vara kommunens kontaktyta mot bolaget.

I och med att driften av verksamheterna VA och renhållning övergår till bolaget Vatten- och miljöresurs AB, kommer avdelningen från och med 2023 att bestå av två enheter, fastighetsenhet och planerings- och administrativ enhet där även infrastrukturfrågor hanteras. Enheterna upprättar förslag till investeringsbudget inom avdelningens verksamhetsområden.

Fastighetsenhet

Enheten ansvarar för drift och skötsel av kommunägda fastigheter, skolor, förskolor, förvaltningshuset, omsorgslokaler, kontors- och affärslokaler, industrihus och bostäder. Enheten handlägger lokalstrategier och hanterar även vakanta lokaler. Inom enheten förvaltas kommunens cirka 84 000 m² lokaler, 475 lägenheter och de 33 lägenheter som ägs av SBO (Statens bostadsomvandling) och är belägna på Vinkelgatan 10 och Östra Kungsvägen 6 i Bräcke samt vissa fritidsanläggningar som till exempel ishallen och ridhallen.

Planerings- och administrativ enhet

Enheten är ett stöd till avdelningens andra enheter. Inom enheten finns verksamhetsområdena mark samt administration. Enheten sköter också övergripande avdelningsfrågor, översiktsplanering och administrerar fastighetsärenden som inte rör skogsfastigheter. Enheten hanterar övergripande frågor kring avdelningens ekonomi, det kommunala skogsbeståndet, upphandlingar, avtal och arrenden.

Enheten ansvarar för drift och skötsel av gator och vägar, parker, vägbelysning, bidrag till enskilda vägar samt vissa fritidsanläggningar till exempel elljusspår och fotbollsplaner. Enheten köper tjänster för vinterväghållning och yttre skötsel.

Budget, tkr

	Bokslut 2021	Prognos 2022	Budget 2023	Plan 2024	Plan 2025
Kostnader	115 271	117 174	118 548	120 273	122 211
Intäkter	- 85 157	- 86 254	- 87 715	- 88 675	- 89 779
Nettokostnad	30 114	30 920	30 833	31 598	32 432

Budget, tkr, netto per verksamhet

	Bokslut 2021	Prognos 2022	Budget 2023	Plan 2024	Plan 2025
Admin, gemensamma kostn	2 687	2 622	3 122	3 211	3 306
Mark, fastigheter och kartor	950	1 051	1 019	1 033	1 049
Skog	- 239	- 251	- 252	- 256	- 261
Gator och vägar	5 151	5 224	5 633	5 683	5 740
Vägbelysning	671	1 505	1 430	1 450	1 472
Parkverksamhet	2 050	1 979	1 872	1 900	1 931
Fritidsverksamhet	4 921	5 020	5 167	5 223	5 288
Lokaler mm	6 469	7 388	7 118	7 419	7 758
Bostäder mm	7 510	6 383	5 787	5 912	6 043
Fjärrvärme	- 56	-	-	-	-
Vatten och avlopp	-	-	-	15	80
Avfallshantering	-	-	-	9	26
Totalt	30 114	30 921	30 897	31 598	32 432

Verksamhetsförändringar 2023

I juni 2022 beslutade kommunfullmäktige att kommunen skulle ansöka om att gå med i bolaget Vatten och miljöresurs i Berg Härjedalen AB (kf § 45/2022).

Bolaget kommer från och med den 1 januari 2023 att vara driftbolag för Bräcke kommuns VA- och renhållningverksamheter. Syftet för kommunen är främst att kunna ha spetskompetens inom områdena samt att underlätta kompetens- och personalförsörjning.

Kommunen kommer fortfarande vara ägare av anläggningarna som till exempel vattenverk och reningsverk.

Delegationen för kommunal ekonomi i balans beslutade i september att ge stöd till kommunen i form av ett investeringsbidrag för att bygga en ny F – 9 skola i Gällö. Om kommunfullmäktige beslutar att det ska göras kommer det innebära att projektering och upphandling inför byggandet kommer behöva påbörjas under 2023.

Delegationen beviljade också stöd till rivningar av fastigheter och där behöver kommunfullmäktige också besluta om och vilka rivningar som ska ske och i så fall när.

För att kunna hantera kommande investerings- och rivningsprojekt har ytterligare en entreprenadengör anställts från den 1 november 2022.

Åren 2024 – 2025

Om beslutet blir att bygga en ny F – 9 skola i Gällö, kommer det vara ett investeringsprojekt som kommer att pågå över flera år.

Avdelningen kommer ha ett fortsatt fokus på energieffektiviseringar för att sänka driftkostnader samt att genomföra åtgärder som sänker vakansgraden i bostadsverksamheten.

Verksamhetsmått

	2021	22-08-31	2023	2024	2025
Fastighetsenhet					
Interna hyreslokaler	55 708 m ²	55 708 m ²	55 708 m ²	55 708 m ²	55 708 m ²
Kontors- och affärslokaler	12 172 m ²	12 172 m ²	12 172 m ²	12 172 m ²	12 172 m ²
Industrilokaler	5 077 m ²	5 077 m ²	5 077 m ²	5 077 m ²	5 077 m ²
Furuhagen	5 732 m ²	5 732 m ²	5 732 m ²	5 732 m ²	5 732 m ²
Lägenheter	497 st	506 st	506 st	506 st	506 st
VA- och renhållningsenhet					
Mängd producerat dricksvatten	480 000 m ³	330 000 m ³	480 000 m ³	480 000 m ³	450 000 m ³

Stab

Kommundirektör: Bengt Flykt
Stabschef: Camilla Samuelsson
Personal- och ekonomichef: Henrik Kvist

Verksamhet

Kommundirektören är enligt kommunallagen 7 kap. 1 § ansvarig chef för den förvaltning som finns under styrelsen (kommunledningsförvaltningen), vilket i Bräcke kommun motsvaras av staben.

Staben har fyra enheter: Personal- och ekonomienhet, kanslienhet, IT-enhet samt näringslivs- och utvecklingsenhet. Avdelningen har stödjande och styrande administrativa uppgifter inom avdelningsgemensamma områden samt övergripande funktioner inom till exempel folkhälsa, näringsliv- och landsbygdsutveckling samt energi- och miljösamordning.

Budget, tkr

	Bokslut 2021	Prognos 2022	Budget 2023	Plan 2024	Plan 2025
Kostnader	40 172	37 512	39 359	40 327	41 374
Intäkter	- 5 737	- 4 301	- 2 914	- 2 958	- 3 008
Nettokostnad	34 435	33 211	36 445	37 369	38 366

Budget, tkr, netto per verksamhet

	Bokslut 2021	Prognos 2022	Budget 2023	Plan 2024	Plan 2025
Admin, gemensamma kostn mrr	31 246	29 764	30 884	31 606	32 388
Facklig verksamhet	1 117	1 414	1 392	1 436	1 482
Beredskapsplanering & säkerhet	64	79	187	203	220
Folkhälsoarbete	517	518	556	574	593
Turism	41	55	202	207	213
EU-frågor	154	154	146	148	151
Information	892	923	1 075	1 101	1 130
Näringslivsfrågor	217	208	1 587	1 666	1 749
Miljöåtgärder	89	1	312	323	334
Energirådgivning	4	-	-	-	-
Varuhemsändring	94	95	103	105	106
Totalt	34 435	33 211	36 445	37 369	38 366

Verksamhetsförändringar 2023

Personal- och ekonomienheten ska fortsätta att vidareutveckla och förankra kommunens målstyrningskedja och budgetmodell i såväl förvaltnings- som politisk organisation. Enheten kommer behöva lägga kraft på att hantera de organisatoriska förändringar som är planerade - främst hanteringen av VA och renhållning i samband med bolagisering men även de organisatoriska strukturerna med anledning av bildandet av en vård- och socialavdelning. Under 2023 kommer enheten fortsätta att arbeta med ett nytt samverkansavtal i kommunen. En

revidering av kommunens pensionspolicy kommer också att ske med anledning av det nya centrala pensionsavtalet som träder i kraft vid årsskiftet. Lönesystemet är ett av de system som är först ut att införas i det e-arkiv som kommunen kommer att ha tillsammans med flera andra kommuner i länet. Införandeprojektet av e-arkiv startar på allvar under våren 2023.

För kanslienheten kan en ny mandatperiod för styrelse och nämnder samt eventuell förändrad politisk organisation innebära förändringar i arbetssätt och att mer tid behöver läggas på utbildning för förtroendevalda. En modul för hantering av sammanträdeshandlingar kommer börja användas. Kanslienheten kommer även att vara involverade i införandeprojektet av e-arkiv.

Handläggare inom staben har sedan den 1 januari 2020 handlagt överförmyndarfrågor för Ragunda kommun. Från och med den 1 januari 2023 kommer handläggningen för Ragunda kommun istället att ske på överförmyndarkansliet i Östersund.

En ny mandatperiod innebär att ett antal styrdokument ska revideras. Bland annat ska risk och sårbarhetsanalys och styrdokument för krisberedskap antas. Ett antal utbildningar och övningar inom krisberedskap och civilt försvar kommer också att genomföras för att höja den totala förmågan. Arbetet med att stärka säkerhetsskyddet fortgår liksom arbetet med krigsorganisation och dess bemanning.

IT-enheten har en vakans och kommer under 2023 rekrytera en ny medarbetare, troligtvis inom området drift/nätverk.

Office 365-migreringen som dragit ut på tiden kommer att avslutas under första halvan av 2023, om det inte blivit färdigt under kvartal fyra 2022.

Det kommer bli ett ökat fokus på säkerhet och arbetas mycket med de verktyg som Microsofts säkerhetslicenser låser upp. Multifaktorsautentisering har aktiverats för majoriteten av kommunens medarbetare för att komma åt vissa tjänster. Det är en del i det ökade säkerhetsarbetet.

Säkra videomöten och säker kommunikation kommer också ligga i fokus och nya verktyg för att säkra dessa kommunikationsvägar för medarbetarna kommer att utvärderas och troligtvis implementeras under året.

IT-infrastrukturen kommer uppdateras och säkras upp med reservkraft på de ställen där detta saknas. Förbindelser ska bytas ut, då stora delar av kopparnätet stängs ner.

Rekrytering av chef till näringslivs- och utvecklingsenheten görs i slutet av 2022, så en chef för enheten bedöms finnas på plats i början av 2023.

Den nya politiska målstyrningen och programmet för näringslivsklimatet går hand i hand och är kopplat mot den regionala utvecklingsstrategin, RUS, och Smart specialisering, S3. Nästa steg är att näringslivs- och utvecklingsenheten arbetar tillsammans med politikerna för att de ska bli insatta i processen och att börja diskutera möjligheten att ta fram lokala handlingsplaner.

Arbetet utifrån programmet kring blomstrande näringslivsklimat, som sträcker sig till 2025, fortgår. I programmet ligger 16 åtgärdsplaner som identifierats för att skapa förutsättningar för att bedriva verksamhet i Bräcke kommun. Årligen tas aktivitetsplaner fram med sju steg på vägen som mer visar konkret de delar som företagen och kommunen gemensamt ska arbeta med under året.

InfoPoints, en enklare turistinformation med ett basutbud av broschyrer och personlig service finns på ett flertal ställen i kommunen vilket ger en bra geografisk spridning. Utvärdering av de befintliga InfoPoints som finns och nya avtal med dessa ska göras under år 2023. I samband med det kommer det troligen också ses över hur InfoPoints kan utvecklas för att även vara en resurs under samhällsstörningar.

Näringslivs och utvecklingsenheten är på olika sätt involverade i ett antal projekt, till exempel Attraktiv Region (inflyttning och kompetensförsörjning) och Business Region On The Move (arbete med etableringar och befintliga företag som vill utvecklas).

Bräcke kommun är efter ett beslut i samhällsbyggnadsutskottet 2021 med i Lokala Sverige – Agenda 2030 i kommuner och regioner. Projektet, som är ett kommunikations- och utbildningsprojekt med syfte att stärka kunskap om och engagemang för Agenda 2030 bland politiker och tjänstepersoner i kommuner och regioner, fortsätter åtminstone till och med 2023.

Bräcke kommun har under ett antal år utfört energi- och klimatrådgivning för Bräcke och Ånge kommuner. Från och med den 1 januari 2023 kommer Bräcke och Ånge inte längre att ha energi- och klimatrådgivning tillsammans. Energi- och klimatrådgivning kommer under 2023, för Bräckes del, troligen att utföras inom den kommunala energi- och klimatrådgivning som Region Jämtland Härjedalen samordnar.

Inför att ny lag träder i kraft i juli 2023 gällande kommunalt ansvar för brottsförebyggande arbete, behöver kommunen och polisen säkerställa att det finns en organisation som kan arbeta med samverkansöverenskommelse och medborgarlöften. Roller, samordning, mandat och resurser behöver fastställas.

Årligen revideras planen för folkhälsa och brottsförebyggande arbete som visar på de aktiviteter som görs inom kommunen utifrån fyra områden, kopplade till den länsgemensamma Folkhälsostrategin 2022 – 2024. Ny del i planen är den del som visar på de aktiviteter som görs inom det brottsförebyggande arbetet.

Under 2023 kommer en välfärdsredovisning, uppföljning av folkhälsan, att tas fram.

Inom folkhälsa och brottsförebyggande arbete finns några projekt. I projektet "Friluftsliv på recept", samverkas med länets kommuner, regionen och Länsstyrelsen Jämtlands län för att tillgängliggöra promenadslingor. Projektet pågår fram till maj 2023. Det finns också ett projekt med regional samordning av nationella myndigheter för att stärka kommunernas kapacitet att arbeta främjade och förebyggande för att barn och unga ska lyckas med skolan. Projektet pågår under 2023.

Åren 2024 – 2025

År 2024 är det val till Europaparlamentet. Det kommer innebära att kansliheten under våren behöver lägga mycket resurser på genomförande av val.

Flera system kommer att anslutas till e-arkivet. Diariesystemet W3D3 är troligen ett av de system som kommer att anslutas.

Under 2024 ska Bräcke kommuns krigsorganisation vara färdigställd och dess bemanning ska säkerställas. Arbetet med krigsorganisation och dess bemanning kommer sedan vara ett kontinuerligt arbete.

Övrigt fortsatt säkerhetsarbete för att höja förmågan pågår kontinuerligt.

Hösten 2022 har kommunstyrelsen tagit beslut om att kommunen ska delta i partnerskap Leader Mittland Plus åren 2023 - 2027.

Verksamhetsmått

	2021	22-08-31	2023	2024	2025
Antal inkomna leverantörsfakturor ⁴	18 221	11 125	19 000	19 000	19 000
varav andel elektroniska	82,5 %	83,2 %	85 %	85 %	85 %
Antal skickade fakturor	44 103	29 526	44 000	44 000	44 000
Antal utbetalda löner	11 476	8 000	11 500	11 500	11 500
Antal diarieförda ärenden	592	375	630	630	630
Antal datoranvändare*	1 272	1372	1 380	1 380	1 380

* Resultatet är framtaget utifrån användare som har aktiva konton just nu och har loggat in på kommunens nätverk de senaste 6 månaderna.

⁴ Antalet leverantörsfakturor kommer att minska från 2023 om/när kommunen flyttar verksamheterna VA och renhållning till Vatten och miljöresurs AB

Skol- och barnomsorgsavdelning

Chef: Anna Jensén Salomonsson

Verksamhet

Skol- och barnomsorgsavdelningen största uppdrag är omsorg och utbildning för alla barn i åldern 1 – 16 år. Det finns fyra kommunala förskolor och tre grundskolor. Inom avdelningen finns tre produktionskök (inklusive skolkök och matsalar) samt matproduktion till andra verksamheter. Kulturenheten med kulturskola, bibliotek, kommunhusets reception samt handläggning av föreningsbidrag ingår också.

Förskolor

I kommunen finns fyra förskolor i kommunal regi på orterna Bräcke, Gällö, Kälarne och Pilgrimstad, samt två förskolor som drivs i enskild regi: Busbua i Rissna och Lek & Bus i Västanede. De kommunala förskolorna har cirka 250 barn inskrivna i dagsläget och prognosen för 2023 är densamma. De fristående kooperativen har cirka 30 barn inskrivna. Inför 2023 är prognosen ett ökat barnantal i Bräcke och därför behöver utrymme skapas för både barn och personal under tidigt start 2023. Andelen förskollärare uppfyller inte de politiska kraven på alla förskolor i kommunen, som säger att det ska vara två av tre i en barngrupp som är förskollärare. Detta är en viktig kompetensförsörjningsfråga både nationellt och lokalt.

Grundskolor samt fritidshem

Kommunens cirka 640 grundskoleelever är fördelade på tre F - 9-skolor. Prognosen för 2023 är följande; Bräcke 266 elever, Gällö 280 elever och Kälarne 91 elever. På fritidshemmen, där alla barn upp till 12 år erbjuds plats, är prognosen 183 barn inskrivna i kommunal regi. Drygt 24 elever skrivna i kommunen går i annan kommun, främst i Östersunds kommun inklusive olika friskolor där.

Skolkök och matproduktion

Varje skoldag produceras runt 400 måltider till grundskolorna i Gällö och Kälarne, 150 portioner till förskolorna i Gällöområdet samt Ånäset och 175 portioner till vård och omsorg. Under 2023 är det aktuellt att uppdatera kommunens måltidspolicy. Det sker i samverkan mellan flera avdelningar. Ökade kostnader för livsmedel märks också tydligt inför 2023.

Elevhälsa

Elevhälsan består av skolsköterskor (2 tjänster), skolläkare (0,1 tjänst), skolkurator (1 tjänst), psykolog (0,8 tjänst), logoped (1 tjänst), socialpedagog (1 tjänst), studie- och yrkesvägledare (1 tjänst) samt specialpedagog (0,2 tjänst). Denna personal jobbar över hela kommunen under ledning av respektive skolledare samt elevhälsochef.

Skol- och folkbibliotek, kulturskola och föreningsliv

De tre integrerade biblioteken i Bräcke, Gällö och Kälarne ligger i skolans lokaler och utgör både folk- och skolbibliotek. Den statliga bidragsformen, Stärkta bibliotek, används även fortsättningsvis för att stärka vardagsrelationerna inom skola, förskola samt vård och omsorg.

Kulturskolan bedriver sin verksamhet inom ramen för skoldagen och har cirka 180 elever i årskurs 4 - 9. Inom ramen för de statliga utvecklingsmedlen genomförs aktiviteter bland annat riktade till elever i årskurs 3 på alla skolor, vilket visat sig ge goda resultat för vardagsverksamheten.

Att stötta det ideella föreningslivet och samverka med studieförbunden är två viktiga pusselbitar för arbetet med kultur och fritid i kommunen. Ansvaret delas med den politiska nivån och teknik- och infrastrukturavdelningen.

Budget, tkr

	Bokslut 2021	Prognos 2022	Budget 2023	Plan 2024	Plan 2025
Kostnader	183 429	181 081	184 270	189 033	194 155
Intäkter	- 31 144	- 30 634	- 26 972	- 27 234	- 27 536
Nettokostnad	152 285	150 447	157 298	161 799	166 619

Budget, tkr, netto per verksamhet

	Bokslut 2021	Prognos 2022	Budget 2023	Plan 2024	Plan 2025
Admin, gemensamma kostn mrr	4 697	4 581	6 604	7 035	7 501
Administration barnomsorg	372	842	838	882	927
Administration grundskola	9 315	8 935	5 276	5 497	5 729
Fritidsgårdsverksamhet	1 514	1 833	1 851	1 894	1 940
Kultur & bibliotek	8 366	8 997	8 885	9 094	9 321
Förskolor	34 490	33 465	35 382	36 347	37 378
Förskoleklass	3 788	4 639	5 364	5 507	5 660
Fritidshem	8 356	8 417	8 612	8 854	9 111
Skolmåltider	5 307	5 906	6 132	6 174	6 223
Elevhälsa	12 462	13 719	15 422	15 939	16 488
Skolskjutsar	3 458	3 766	4 439	4 506	4 582
Lokaler	14 841	11 485	11 084	11 190	11 307
Undervisning	37 060	35 891	40 453	41 780	43 193
Obligatorisk sarskola	2 226	2 422	2 286	2 361	2 441
Vuxenutbildning	3 733	3 551	2 974	3 017	3 066
Svenska för invandrare	2 300	2 000	1 696	1 722	1 751
Totalt	152 285	150 447	157 298	161 799	166 619

Verksamhetsförändringar 2023

En satsning på kompetensstärkande åtgärder inom det systematiska kvalitetsarbetet kommer att genomföras på alla nivåer inom förskola och grundskola under året.

Inför 2023 har grundskolan haft ett sparbetning som inarbetats i detaljbudgeten motsvarande 2,5 mkr. Under året kommer arbetet med grundbemanning fortsätta där en likvärdighet i resursfördelningen inom kommunen är en del. Samverkan mellan förskolor, fritidshem, skolbibliotek, kulturskola och grundskolan kommer att vara en viktig del även framåt.

Om kommunfullmäktige beslutar att investera i en ny skola i Gällö med bidrag från Delegationen för en kommunal ekonomi i balans, är det ett mycket stort projekt som kommer påverka hela avdelningen under flera år. En förstärkning inom avdelningen under denna projekttid är nödvändig.

Åren 2024 – 2025

En förskjutning från pandemi, ekonomi och lokaler är önskvärt under kommande år, där skolverksamheten behöver få förutsättningar för att ha lärandet, måluppfyllelse och barns utveckling och stimulans mer i fokus på skollernivå samt även på pedagognivå. Hela styr- och stödkedjan behöver fokusera på detta mer. Produktionsköken behöver ha matens kvalitet och måltidens upplevelse i centrum.

Verksamhetsmätt

	2021	22-08-31	2023	2024	2025
Antal inskrivna barn 0 - 5 år, kommunal regi.	246	234	250	250	250
Antal inskrivna barn 0 - 5 år, enskild regi.	27	24	30	30	30
Antal elever i förskoleklass och grundskola (ht).	622	635	635	635	635
Antal inskrivna barn fritidshem 6 - 12 år.	171	176	183	183	183
Antal barn i förskolan per heltidsanställd.	5,5	5,5	5,5	5,5	5,5
Antal pedagoger i årskurs F - 9/100 elever.	9,4	9,4	9,4	9,4	9,4
Antal pedagoger i fritidshem/100 elever.	7,8	7,8	7,8	7,8	7,8

Social avdelning

Chef: Peppe Liljefjäll

Verksamhet

I avdelningen ingår IFO-enheten, Arbetsmarknadsenheten och två LSS-enheter: Gruppbovärdar och daglig verksamhet samt Personlig assistans och Öppenvård.

IFO-enhet

Socialtjänstens mål är att på demokratins och solidaritetens grund främja människors ekonomiska och sociala trygghet, jämlikhet i levnadsvillkor och aktivt deltagande i samhällslivet.

Inom IFO (individ- och familjeomsorgen) återfinns myndighetsutövning för bland annat Ekonomiskt bistånd enligt socialtjänstlagen, Vård enligt lagen om vård av unga, Vård enligt Lagen om vård av missbrukare, Föräldrabalken, Alkohollagen, Lag om stöd och service till vissa funktionshindrade samt Omsorg om äldre och funktionsförhindrad.

Socialtjänstens individ- och familjeomsorg (IFO) bygger på ett evidensbaserat arbete med kvalificerad kompetens. Enhetens målgrupp är barn, ungdomar, familjer och vuxna som behöver verksamhetens stöd och hjälp.

Arbetsmarknadsenhet

En av arbetsmarknadsenhetens (AME) viktigaste uppgift är att lyfta individer med behov av försörjningsstöd till att bli självförsörjande. Detta görs på uppdrag av och i nära samarbete med socialtjänsten och Arbetsförmedlingen.

Insatsen SAMSAM (Samverkan Samjamt) handlar om förstärkt myndighetssamverkan (Arbetsförmedlingen, Försäkringskassan, regionen och kommunen) kring samordnad rehabilitering. Samordningsförbundet finansierar en deltidstjänst som samordnar de fyra myndigheterna.

AME ansvarar för mottagande av vuxna nyanlända. En lagändring trädde i kraft 1 juli som innebär att Migrationsverket börjat anvisa kommuner flyktingar från Ukraina som har tillfälligt uppehållstillstånd enligt masskyddsdirektivet. Bräckes nyckeltal är 25.

Lokalvårdarna vid skolområdena Gällö och Kälarne samt ansvaret för feriepraktik flyttades organisatoriskt från skolan till AME under 2022.

Inom enheten genomförs ofta arbetsmarknads- och integrationsprojekt i samverkan med övriga kommuner i länet och med regionen som projektägare.

LSS-enheter

Målet för verksamheterna är att arbeta efter LSS värdegrund, det vill säga främja jämlikhet i levnadsvillkor och full delaktighet i samhällslivet. Det innebär att den enskilde får möjlighet att själv styra sin vardag och leva som andra.

LSS-enhet - gruppbovärdar och daglig verksamhet

I kommunen finns tre gruppbovärdar och en daglig verksamhet. Till varje gruppbovärdar hör också ett antal stödlägenheter där boendets personal eller personal från den dagliga verksamheten står för stödet. Den dagliga verksamheten består av dagcenter, utegrupp och företagsgrupp.

LSS-enhet - personlig assistans och öppenvård

Beslut om personlig assistans verkställs i kommunen genom personliga assistentgrupper i kommunal regi, assistentgrupper i privat regi eller assistentgrupper som utgörs av anhänga.

Inom enheten finns även förebyggande, behandlande och stödjande arbete som utförs av Öppenvården. Det finns idag Öppenvården unga, Öppenvården vuxna, Boende- och Anhörigstöd samt Familjecentralen. Målet med Öppenvården är att barn och unga ska stå i centrum och i möjligaste mån växa upp hos sina föräldrar under trygga och goda förhållanden. Målet är också att minska missbruk och psykisk ohälsa hos både barn och vuxna. Det främjande och förebyggande arbetet har högsta prioritet.

Budget, tkr

	Bokslut 2021	Prognos 2022	Budget 2023	Plan 2024	Plan 2025
Kostnader	90 553	86 009	89 531	91 890	94 439
Intäkter	- 17 205	- 15 182	- 8 273	- 8 397	- 8 539
Nettokostnad	73 348	70 827	81 258	83 493	85 899

Budget, tkr, netto per verksamhet

	Bokslut 2021	Prognos 2022	Budget 2023	Plan 2024	Plan 2025
Admin, gemensamma kostn mrr	15 554	14 153	17 383	17 934	18 522
Alkoholtillstånd	6	6	-	-	-
Institutionsvård, vuxna	3 329	2 720	2 084	2 115	2 151
Institutionsvård, barn och ungdomar	9 477	8 047	7 460	7 572	7 701
Familjehemsvård	3 764	2 481	2 050	2 117	2 188
LSS	958	1 371	1 980	2 024	2 072
Stödfamiljer och kontaktpersoner	770	615	700	723	748
Förebyggande och öppna insatser	2 929	2 871	3 892	3 996	4 108
Ekonomiskt bistånd	7 701	7 250	7 300	7 410	7 535
Arbetsmarknadsåtgärder	253	3 105	4 492	4 660	4 836
Socialpsykiatri	914	421	1 094	1 129	1 165
Flyktningmottagande vuxna	259	- 2 000	1 008	1 008	1 008
Ensamkommande flyktningbarn	165	- 439	641	661	683
Gruppboende LSS	13 164	13 254	14 115	14 562	15 038
Boendestöd och anhörigvård	1 789	1 747	1 843	1 902	1 966
Personlig assistent	8 947	8 229	7 841	8 082	8 339
Dagverksamhet	3 369	3 434	3 689	3 793	3 905
Lokalvård skolor och barnomsorg	-	3 562	3 687	3 807	3 935
Totalt	73 348	70 827	81 258	83 493	85 899

Verksamhetsförändringar 2023

Från och med den 1 januari 2023 kommer vård- och omsorgsavdelningen och sociala avdelningen att slås samman till en vård- och socialavdelning. Den nya avdelningen kommer vara organiserad med en avdelningschef i form av socialchef och en biträdande socialchef.

Stort fokus kommer att ligga på att hitta synergieffekter, genom tätare arbete mellan professionerna, till nytta för medborgare, brukare, personal samt ekonomi.

IFO-enhet

Enheten ska fortsätta att utveckla och stärka samarbetet med interna aktörer som AME och Öppenvården.

Alla handläggare på myndighet kommer under nästa år få utbildning i SIP (Samordnad individuell planering), SIP är lagstadgat och i både socialtjänstlagen och hälso- sjukvårdslagen finns en bestämmelse om att kommunen och regionen ska upprätta en SIP när de bedömer att insatser bör samordnas. Alla handläggare kommer få siths-legitimation och kunna vårdplanera i systemet Cosmic Link, vilket idag endast görs av bistånds- och LSS-handläggare samt vuxenhandläggare.

På barn och familj kommer arbetet utvecklas kring den nya socialtjänstlagen, där fokuset kommer ligga på preventivt arbete, förebyggande insatser. Samverkan enligt SSPF (samverkan skola, socialtjänst, polis och fritid) ska upprätthållas och utvecklas. Den prioriterade satsningen på placerade barn och bioföräldrar kommer att fortsätta med samverkan med öppenvården.

Barn och familj kommer gå över i LifeCare i början på 2023.

Ekonomiskt bistånd/vuxen arbetar också för starkt samarbete med AME och Öppenvården där prioritering kommer vara att få ut klienter i egen försörjning. En prioriterad grupp är unga vuxna.

Vuxen/missbruk arbetar för att så tidigt som möjligt erbjuda "hemmaplanslösningar" i samverkan med öppenvården, vilket ytterligare ska förstärkas.

Biståndshandläggarna kommer att fortsätta arbeta med SÄBO och stora hemtjänstbeslut tillsammans med vård och omsorg.

LSS- handläggare förstärker den interna samverkan med vuxen- och barnhandläggare, då det finns många gemensamma nämndare i ärenden.

Arbetsmarknadsenhet

Samarbetet med socialtjänsten kommer fortsatt att prioriteras för att kunna erbjuda individer rätt insatser i rätt tid. I arbetet är även öppenvården en viktig samarbetspart. För att nå bra resultat är samverkan med Arbetsförmedlingen också en prioriterad del i arbetet framåt.

Att utveckla arbetet kring mottagande av flyktingar som kommer till Bräcke kommun kommer också att prioriteras.

LSS-enheterna

LSS-enhet - gruppboende och daglig verksamhet

Flera yngre medborgare som tillhör personkretsen har börjat på daglig verksamhet och några har tillkommit på boendena. Behov av fler stödlägenheter och/eller ett boende i trapphusmodell kan bli aktuellt.

LSS-enhet - personlig assistans och öppenvård

En ny socialtjänstlag med fokus på hållbar, förebyggande, lättillgänglig och kunskapsbaserad socialtjänst föreslås träda i kraft 2023. Regeringen föreslår även lagändringar i LSS-lagen för att bland annat stärka rätten till personlig assistans. Detta kommer träda i kraft den 1 januari 2023 och kommer kräva ett nära och intensivt samarbete med myndighet för eventuella verksamhetsanpassningar.

Öppenvården kommer under 2023 påbörja uppsökande och förebyggande socialt fältarbete, där barn och ungdomar kommer stå i fokus. Genom aktiv närvaro i barn och ungas miljöer, samverkan på flera nivåer och i olika konstellationer är målet att tidigt identifiera barn och unga i risk för en ogynnsam utveckling samt att främja goda uppväxtvillkor.

Åren 2024 – 2025

IFO

Enheten ska fortsätta att utveckla och stärka samarbetet med interna aktörer som AME och Öppenvården med prioritering på barnplaceringar och vuxen/missbruk. Enheten ska ha fokus på preventivt arbete och förebyggande insatser där prioriterade områden är barn och unga vuxna.

Enheten ska erbjuda tidigt förebyggande insatser utan behovsprövning. Individerna ska själv kunna uppsöka kommunens öppenvård vid behov av stöd, utan att gå via socialtjänstens handläggare.

Bistånds- och LSS-handläggare ska fortsätta sitt arbete att stärka besluten och utredningarna enligt de riktlinjer och rutiner som antagits.

Arbetsmarknadsenhet

Fokus bör ligga på fortsatt utveckling av de samverkansforum som behövs för att gemensamt på bästa sätt ska kunna stödja individer som står långt ifrån arbetsmarknaden.

LSS-enheterna

Omvärldsbevakning i syfte att anpassa verksamheten utifrån aktuella behov och relevanta evidensbaserade insatser kommer stå i fokus under de kommande åren.

Fortsatt förebyggande och uppsökande arbete för att förebygga och minska missbruk och psykisk ohälsa hos både barn och vuxna samt att genom ett aktivt familjearbete ge barn och unga förutsättningar för att växa upp under trygga och goda förhållanden.

Verksamhetsmått

IFO-enhet

	2021	22-08-31	2023	2024	2025
Ekonomiskt bistånd:					
Antal hushåll	161	87	100	100	100
Antal beslut	1 174	761	1 100	1 100	1 100
Barnavårdsärenden:					
Antal förhandsbedömningar	171	211	250	250	250
Antal barnavårdsutredningar	135	48	75	75	75
Familjecentralen:					
Antal besök i Bräcke	262	452	500	500	500

Arbetsmarknadsenhet

	2021	22-08-31	2023	2024	2025
Antal personer som får stöd av AME	149	121	120	100	100
Antal personer som innehar anställningsstöd via AME	10	10	10	10	10

LSS-enheterna

	2021	22-08-31	2023	2024	2025
Antal gruppboendestäder	3	3	3	3	3
Antal boende i stödlägenheter	10	11	12	12	12
Antal personer med personlig assistans	15	13	13	13	13

BRÄCKE OCH ÅNGE BYGG- OCH MILJÖNÄMND

Politisk organisation

Ordförande: *Kompletteras*

Vice ordförande: *Kompletteras*

Den gemensamma nämnden bildades den 1 januari 2018 tillsammans med Ånge kommun. Nämnden ansvarar för frågor inom plan- och bygglagens område, miljöbalkens område, livsmedelslagstiftningens område, ärenden om bostadsanpassning med mera.

En mycket stor del av nämndens arbete är styrt av lagar och förordningar där myndighetsutövningen spelar en central roll. Nämnden består av fem ledamöter från Bräcke och Ånge kommuner.

Mandatfördelningen i bygg- och miljönämnden under mandatperioden är följande:

Antal ledamöter **5**

Budget, tkr

	Bokslut 2021	Prognos 2022	Budget 2023	Plan 2024	Plan 2025
Kostnader	333	378	419	432	447
Intäkter	- 180	- 226	- 256	- 259	- 264
Nettokostnad	153	152	163	173	183

Verksamhetsmått

	2021	2022-08-31	2022	2023	2024
Antal sammanträden	8	5	8	8	8
Antal registrerade ärenden, miljö- och hälsoskydd	1 035	670	1000	1000	1000
Antal registrerade ärenden, plan- och bygg	414	269	500	500	500

Bräcke och Ånge bygg- och miljöförvaltning

Ansvarig nämnd: Bräcke och Ånge bygg- och miljönämnd

Chef: Mattias Holmetun

Inom förvaltningen handläggs kommunernas myndighetsuppgifter inom plan- och bygglagens område, miljöbalkens område, livsmedelslagstiftningens område och ärenden om bostadsanpassning. Förvaltningen är geografisk delad där personalen är lokaliserad i Bräcke och i Ånge.

Budget, tkr

	Bokslut 2021	Prognos 2022	Budget 2023	Plan 2024	Plan 2025
Kostnader	11 415	11 337	12 137	12 497	12 881
Intäkter	- 7 737	- 8 557	- 8 801	- 8 933	- 9 085
Nettokostnad	3 678	2 780	3 336	3 563	3 796

Budget, tkr, netto per verksamhet

	Bokslut 2021	Prognos 2022	Budget 2023	Plan 2024	Plan 2025
Verksamhetsadministration	- 1 458	- 2 681	29	29	29
Miljö- och hälsoskydd	3 172	3 369	1 430	1 533	1 638
Avgiftsfinans. miljö- hälsoskydd	-	-	812	872	933
Planering och bygglov	1 559	1 811	801	857	915
Bostadsanpassning	405	281	264	273	282
Totalt	3 678	2 780	3 336	3 563	3 796

Verksamhetsförändringar 2023

Under förutsättning att beslut fattas av kommunfullmäktige i Bräcke och Ånge kommuner kommer nämndens och förvaltningens uppgifter att utökas. Utökningen omfattar kommunens myndighetsuppgifter inom handel med vissa receptfria läkemedel, alkohol, tobak, tobaksfria nikotinprodukter samt sprängämnesprekursorer⁵.

Inom livsmedelsområdet sker en förändring i hur avgiftssystemet fungerar. Den som driver livsmedelsverksamhet betalar idag till största delen en uppskattad årlig schablonavgift i förväg för planerad kontroll. Från och med 2024 får kontrollmyndigheter inte längre ta betalt för planerad kontroll i förväg. Under 2023 kommer nämnden/förvaltningen att arbeta med övergången till debitering i efterhand för utförd livsmedelskontroll.

⁵ Sprängämnesprekursorer kan användas för att tillverka sprängmedel. Dessa ämnen förekommer i olika slags produkter inom detaljhandeln.

Åren 2024 - 2025

Under åren planeras en fortsatt utveckling av IT-system, rutiner och metoder samt digitalisering i form av vidareutveckling och utökning av tillgängliga e-tjänster. Syftet är att underlätta förfarandet med ansökningar/anmälningar för den sökande och bidra till en effektivare verksamhet.

Verksamhetsmätt

	2021	2022-08-31	2023	2024	2025
Antal byggärenden	412	264	350	350	350
Antal tillsynsärenden inom bygg	4	5	15	20	20
Antal bostadsanpassningsärenden	95	69	100	100	100
Antal miljö- och hälsoskyddsärenden	656	425	500	500	500
Antal livsmedelsärenden	346	226	250	250	250

VALNÄMND

Ordförande: *Kompletteras*

Vice ordförande: *Kompletteras*

Valnämnden är inom kommunen ansvarig för genomförandet av allmänna val, såsom till riksdag, region- och kommunfullmäktige, samt till Europaparlamentet. Valnämnden ansvarar också för folkomröstningar.

Mandatfördelningen i valnämnden är enligt följande:
Kompletteras

Antal ledamöter 5

Ordinarie val till riksdagen, region- och kommunfullmäktige hålls andra söndagen i september vart fjärde år. Val till Europaparlamentet hålls vart femte år. Valnämndens ärenden handläggs av staben.

Budget, tkr

	Bokslut 2021	Prognos 2022	Budget 2023	Plan 2024	Plan 2025
Kostnader	10	348	10	10	11
Intäkter	-	-	207	-	-
Nettokostnad	10	141	10	10	11

Verksamhetsförändringar 2023

Ny mandatperiod för valnämnden påbörjas den 1 januari 2023. Inget val hålls under 2023.

Åren 2024 – 2025

Nästa gång det är val till Europaparlamentet är 2024.

Verksamhetsmått

	2018	2019	2021	2022	2023	2024	2025
Antal sammanträden	4		1	5	1	4	1
Antal röstberättigade	5 178		5 033	5 075*	-	-	-
Valdeltagande i kommunvalet	81,5			78,5	-	-	-
Valdeltagande i Europaparlamentvalet	-	43,52%		-	-		-

* *Valmyndighetens statistik över antalet röstberättigade per den 12 augusti 2022.*

GEMENSAM ÖVERFÖRMYNDAR- NÄMND I BRÄCKE, BERG OCH HÄRJEDALEN

Ordförande: *Kompletteras*
1:e vice ordförande: *Kompletteras*
2:e vice ordförande: *Kompletteras*

Mandatfördelningen är följande:

Kompletteras

Antal ledamöter

Verksamhet

Överförmyndarnämnden utövar tillsyn över förmyndares, gode mäns och förvaltares verksamhet. Nämnden kontrollerar bland annat hur de sköter ekonomisk förvaltning.

Överförmyndarnämndens verksamhet är myndighetsutövning och handläggs i huvudsak enligt föräldrabalkens bestämmelser. Länsstyrelsen utövar i sin tur tillsyn över överförmyndarens verksamhet.

Bräcke kommun är värdkommun för den gemensamma nämnden. Den personal som arbetar med överförmyndarfrågor finns inom staben.

Budget, politisk organisation, tkr

	Bokslut 2021	Prognos 2022	Budget 2023	Plan 2024	Plan 2025
Kostnader	31	43	69	71	73
Intäkter	-	-	-	-	-
Nettokostnad	31	43	69	71	73

Budget verksamhet, tkr

	Bokslut 2021	Prognos 2022	Budget 2023	Plan 2024	Plan 2025
Kostnader	1 219	1 411	2 300	2 370	2 445
Intäkter	- 480	- 488	- 1 317	- 1 337	- 1 360
Nettokostnad	739	924	983	1 033	1 085

Budget, tkr, netto per verksamhet

	Bokslut 2021	Prognos 2022	Budget 2023	Plan 2024	Plan 2025
Överförmyndare	441	433	475	508	543
Förvaltare och godemän	298	491	508	525	542
Totalt	739	924	983	1 033	1 085

Verksamhetsförändringar 2023

Kommunfullmäktige i Bräcke kommun ställde sig den 15 juni 2022, enligt § 44, bakom inriktningen att inrätta en gemensam överförmyndarnämnd mellan Bräcke, Berg och Härjedalens kommuner.

Ärende med reglemente och samverkansavtal för den nya gemensamma nämnden med tre kommuner kommer att behandlas i respektive kommuns fullmäktige i slutet av 2022.

En ny kommun i den gemensamma överförmyndarnämnden kommer innebära behov av att se över och anpassa styrdokument som delegationsordning och blanketter.

Verksamhetssystemet Wärna Go kommer i slutet av 2022 att utökas med modulen e-Wärna Go. Det ger möjlighet att från och med 2023 börja erbjuda e-tjänster till ställföreträdare.

Åren 2024 – 2025

Verksamhetsutvecklingen kan komma att påverkas av samhällsutvecklingen och ny praxis inom området.

Verksamhetsmått

	2021	22-08-31	2023	2024	2025
Antal förvaltarskap	19	16	30	31	32
Antal godmanskap	137	133	241	245	250
Antal förmyndarskap	58	60	86	88	90
Antal sammanträden	6	2	6	6	6

I siffrorna för 2021 och för 22-08-31 ingår Bräcke kommun och Bergs kommun. I siffrorna för 2023, 2024 och 2025 ingår siffror för Bräcke kommun, Bergs kommun och för Härjedalens kommun.

Antal invånare

År	Antal
2022-06-30	6 213
2021-12-31	6 175
2020-12-31	6 181
2019-12-31	6 298
2018-12-31	6 376
2017-12-31	6 501
2016-12-31	6 492
2015-12-31	6 455
2014-12-31	6 463
2013-12-31	6 559
2012-12-31	6 655
2011-12-31	6 750
2010-12-31	6 885
2009-12-31	6 865
2008-12-31	7 009
2007-12-31	7 109
2006-12-31	7 202
2005-12-31	7 192
2004-12-31	7 282
2003-12-31	7 359
2002-12-31	7 406
2001-12-31	7 400

Åldersfördelning 2022-06-30

Ålder (år)	Antal	Andel
0 - 5	314	5,1%
6 - 15	627	10,1%
16 - 18	205	3,3%
19 - 24	323	5,2%
25 - 44	1 154	18,6%
45 - 64	1 722	27,7%
65 - 79	1 406	22,6%
80+	462	7,4%
	6 213	100,0%

Antal invånare per församling

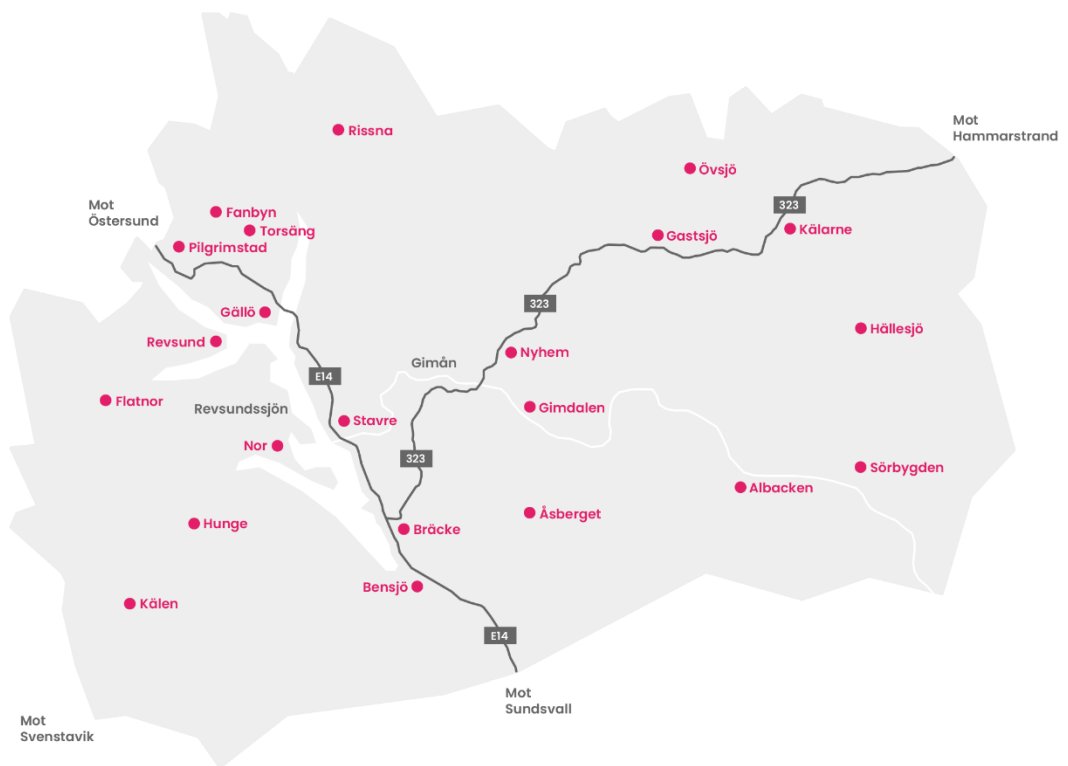
Församling	2021-12-31	2020-12-31	2019-12-31	2018-12-31	2017-12-31
Bräcke/Nyhem	2 136	2 127	2 185	2 207	2 271
Hällesjö/Håsjö	1 200	1 217	1 243	1 270	1 306
Sundsjö/Revsund/Bodsjö	2 839	2 837	2 870	2 896	2 921
Summa kommunen:	6 175	6 181	6 298	6 376	6 501

Kommunala skatte- och avgiftssatser 2022

Församling	Skatt till kommunen	Skatt till landstinget	Avgift till svenska kyrkan	Begravningsavgift	Summa skatt inkl kyrkoavgift
Bräcke/Nyhem	23,39	11,70	1,50	0,261	36,851
Hällesjö/Håsjö	23,39	11,70	1,50	0,261	36,851
Revsund/Sundsjö/Bodsjö	23,39	11,70	1,50	0,261	36,851



Bräcke kommun



Box 190, 843 21 BRÄCKE

Tel 0693-161 00 (växel)

Hemsida: www.bracke.se

E-post: bracke@bracke.se